

HSU 한성대학교 스마트원격교육센터

원격수업

**Quick** 매뉴얼



## < 목차 >

### IV



첨단 강의실 및  
전자칠판 사용법

1) 녹화 프로그램 로그인	04~06
2) 녹화 프로그램 실행	07~10
3) 녹화 프로그램 저장	11~13
4) 녹화 프로그램 설정	14~19
5) 녹화 결과물 다운로드	20~24
6) 전자칠판 사용법	25
6-1) 전자칠판 PC화면 미러링	26~30
6-2) 전자칠판 화이트보드	31~33
6-3) 전자칠판 판서 캡처	34~35
6-4) 전자칠판 판서 녹화	36~41
6-5) 전자칠판 세부기능	42~55

# IV

## 첨단강의실 녹화 프로그램 및 전자칠판 사용법

1. 녹화 프로그램 로그인
2. 녹화 프로그램 실행
3. 녹화 프로그램 저장
4. 녹화 프로그램 설정
5. 녹화 결과물 다운로드
6. 전자칠판 사용법

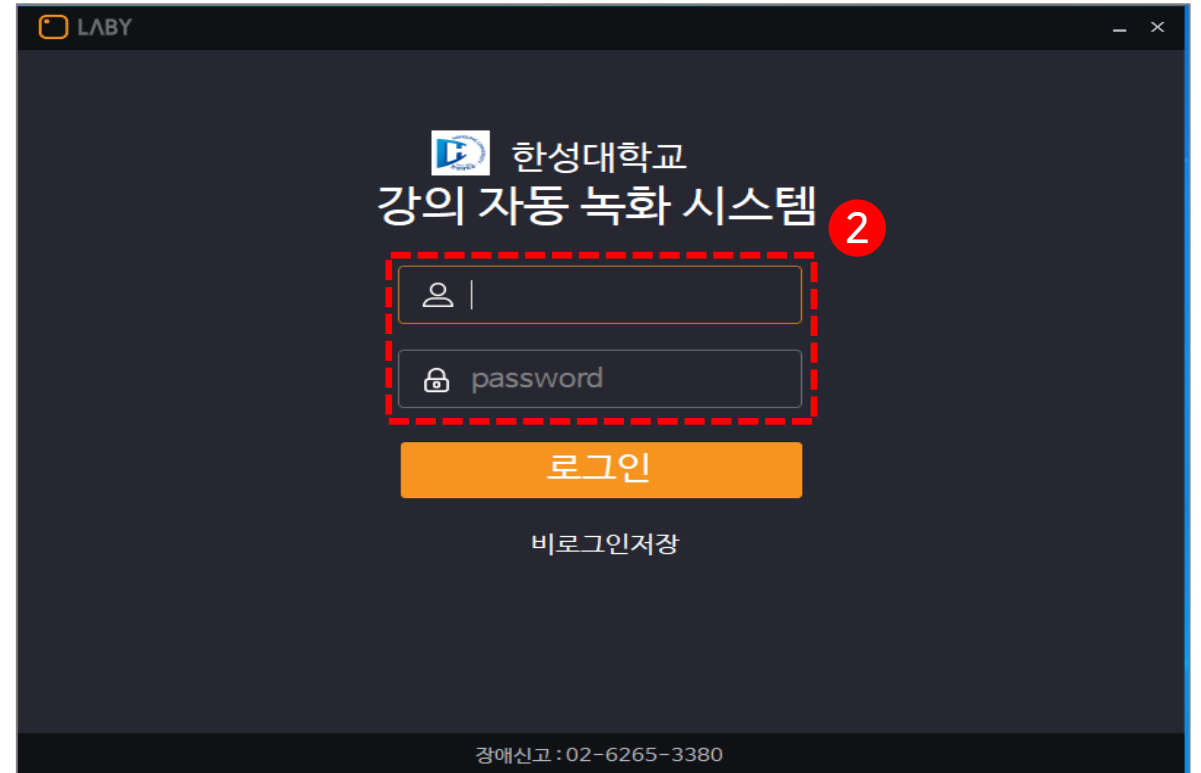
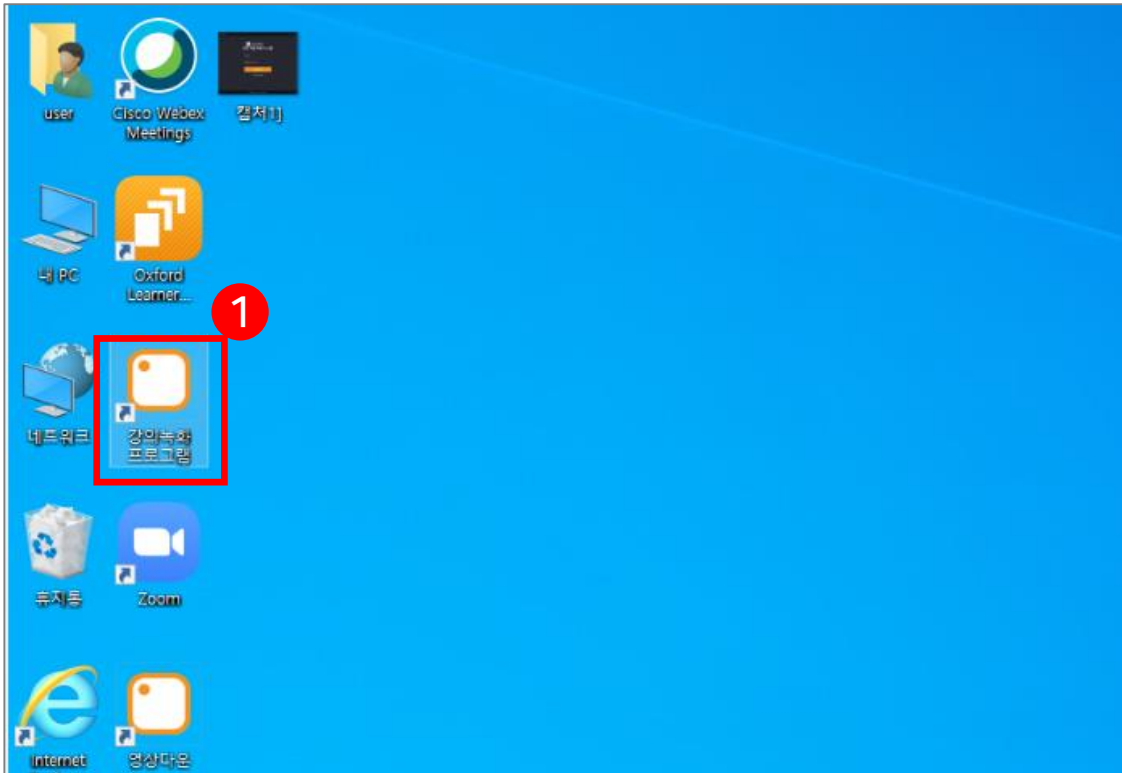


- 1. 녹화프로그램 로그인

HSU  
한성대학

## 1. 녹화프로그램 로그인

- 1) 바탕화면에 다운되어 있는 강의녹화 프로그램 더블 클릭
  - 2) 프로그램이 실행되면 아이디와 비밀번호 입력
- \* 종합정보시스템과 동일한 사번과 비밀번호 입력



## 1. 녹화프로그램 로그인

3) 강의 하실 강좌 선택

4) 강의를 저장할 주차 선택



## 2. 녹화프로그램 실행

HSU  
한성대학

## 2. 녹화 프로그램 실행

모든 설정이 완료되었으면, 녹화 시작

- 1) 강의 제목 입력
- 2) 녹화버튼을 눌러 녹화 시작

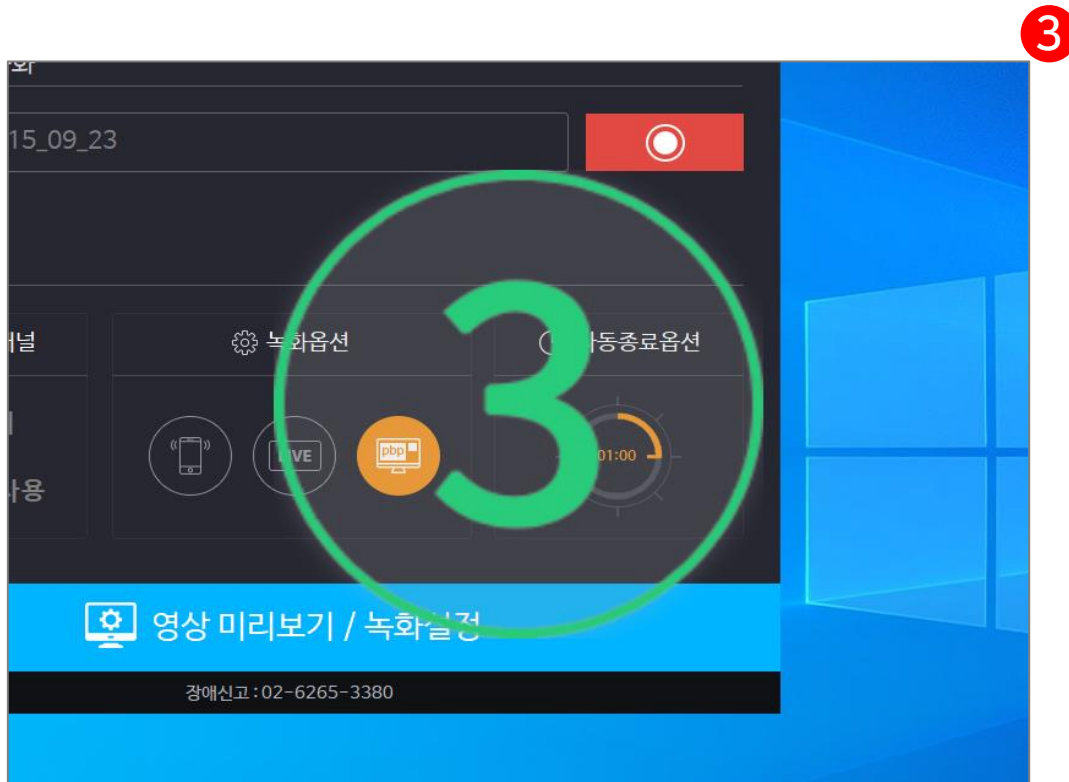




## 2. 녹화 프로그램 실행

3) 숫자 3,2,1.이 나오면 녹화 시작 (뒤에 설정 화면은 녹화가 시작되면 자동으로 사라짐)

4) 바탕화면 우측 하단에 녹화중이라는 미니바 생성



3



4


녹화중 : 일시정지 이후 녹화 재시작

녹화종료 : 녹화 종료

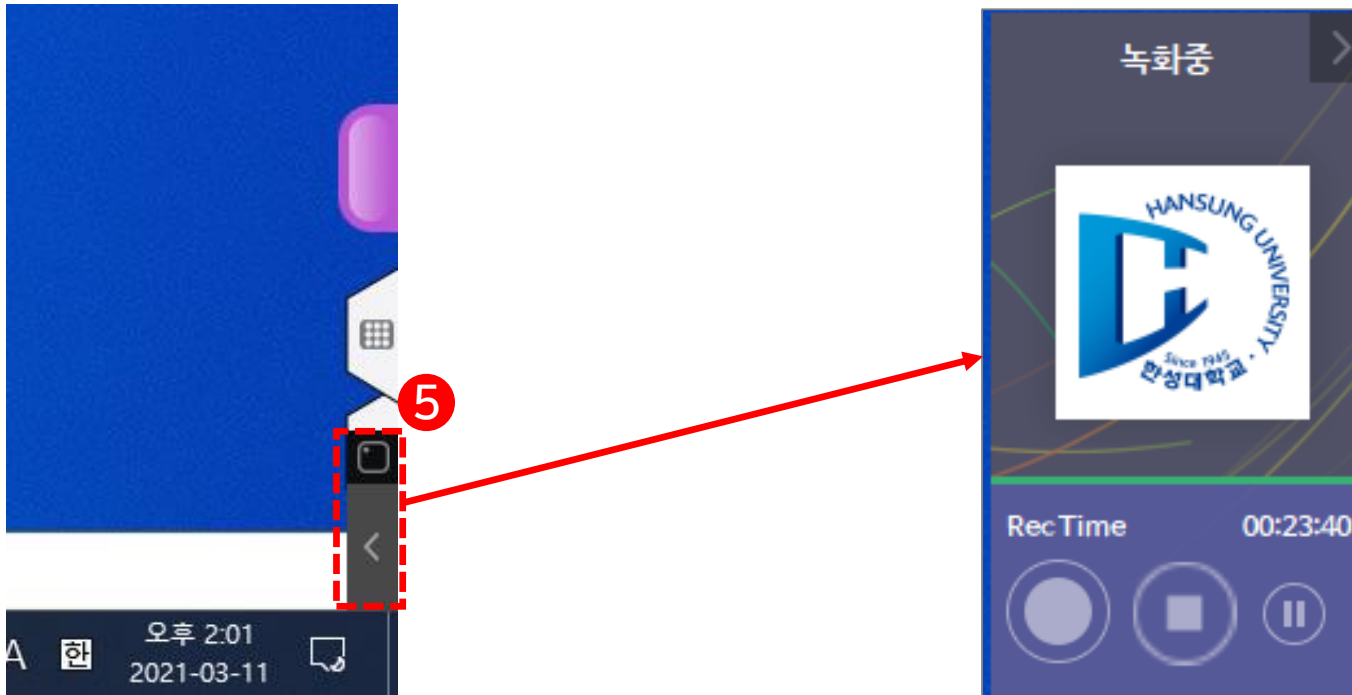
일시정지 : 녹화 중, 일시정지

## 2. 녹화 프로그램 실행

5) 녹화가 진행되면, 바탕화면 **우측 하단**에 “녹화중” 이라는 메뉴바가 작게 변경

-  버튼을 클릭하면, 메뉴바가 원 상태로 변경


\* 판서 프로그램과 동시에 사용할 경우, 판서 메뉴에 가려질 수 있으니 주의

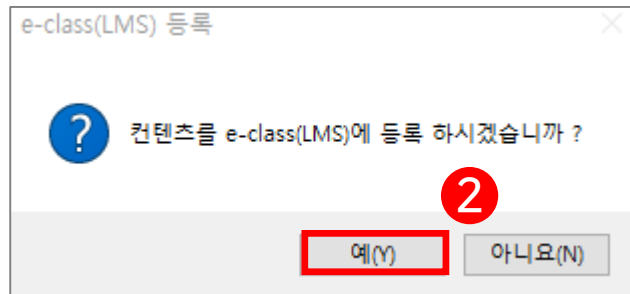
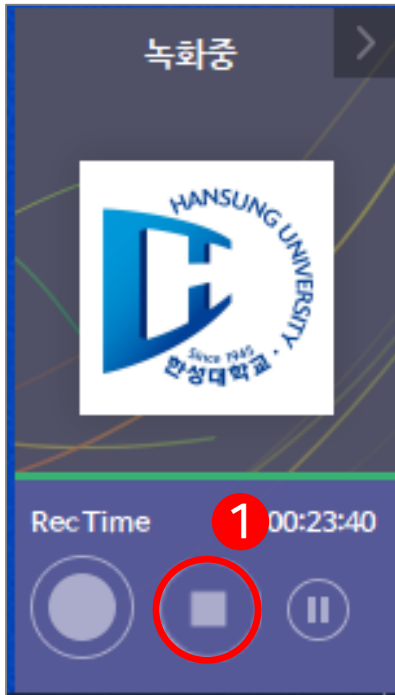


### 3. 녹화프로그램 저장

HSU  
한성대학

### 3. 녹화 프로그램 저장

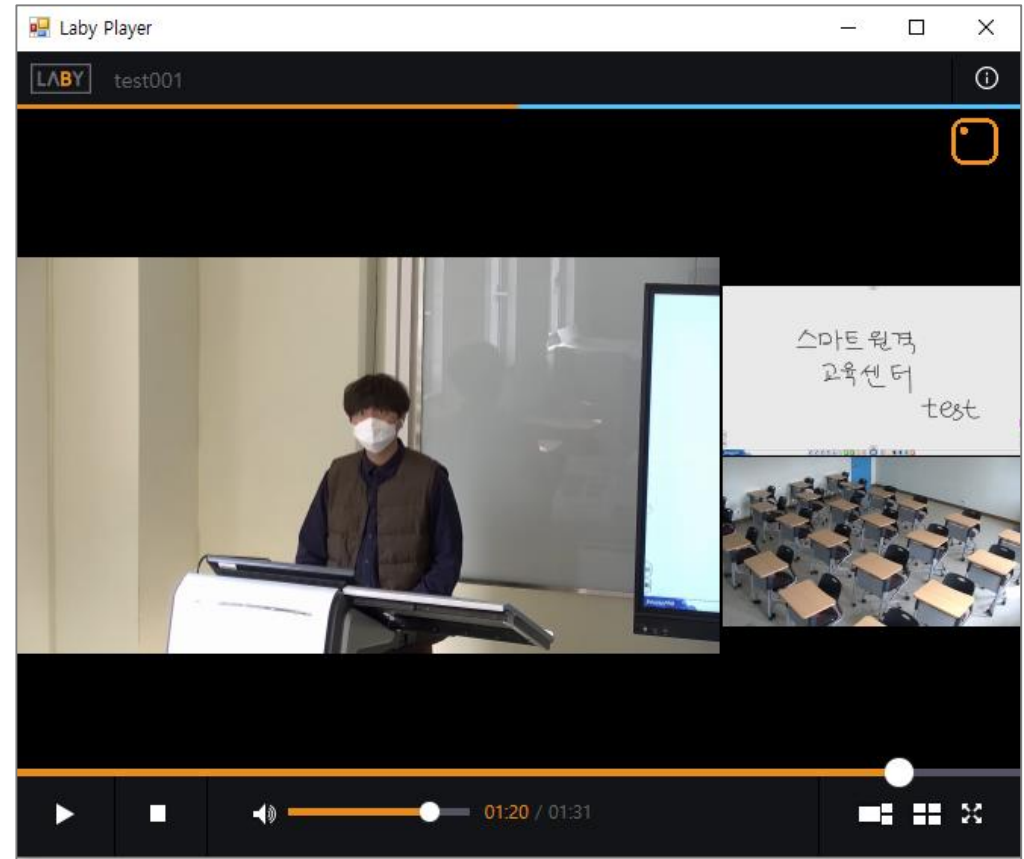
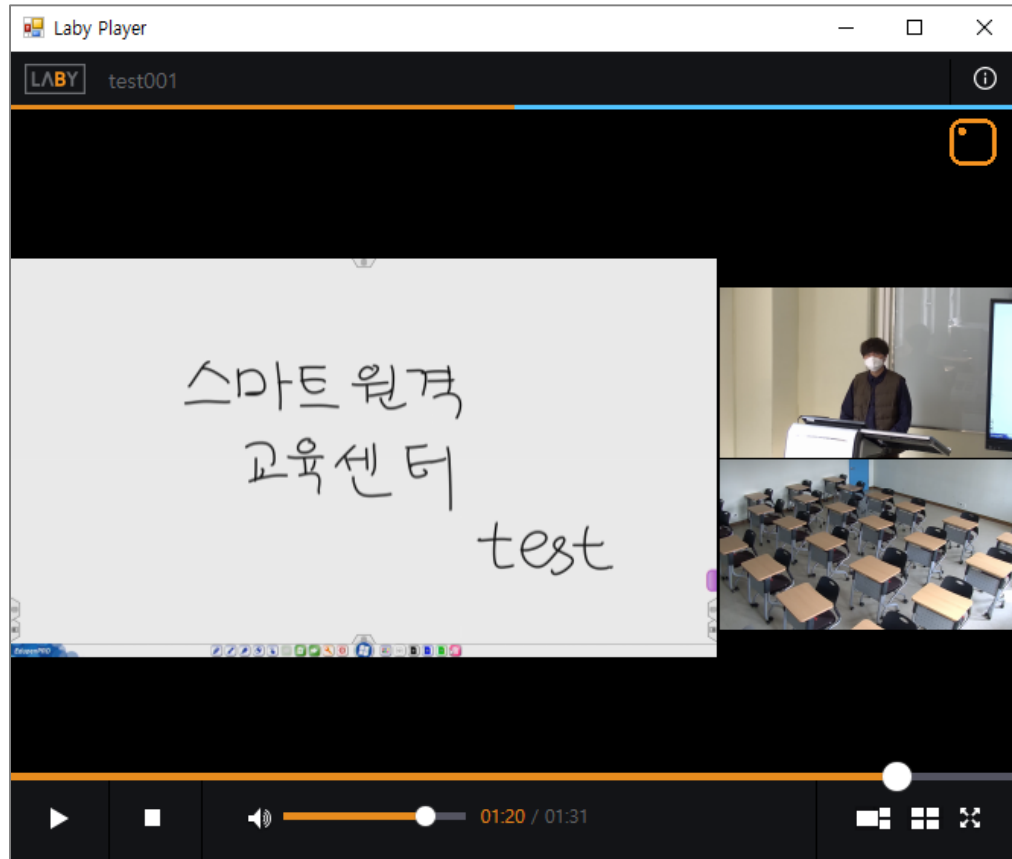
- 1) 녹화가 끝이 났으면 미니바에 종료 버튼(  ) 클릭
  - 2) 이 후, '컨텐츠를 e-class(LMS)에 등록 하시겠습니까?'창에서 '예' 클릭>>자동으로 업로드
- \* 강의시간에 따라 5분~1시간 정도 인코딩 시간 소요



### 3. 녹화 프로그램 저장

3) 녹화 프로그램을 실행하면 자체 프로그램을 통해 실행 (학생들의 선호에 따라 화면 전환 가능)

\* 첨단강의실의 강의녹화 프로그램으로 진행한 경우에만 화면 전환 가능



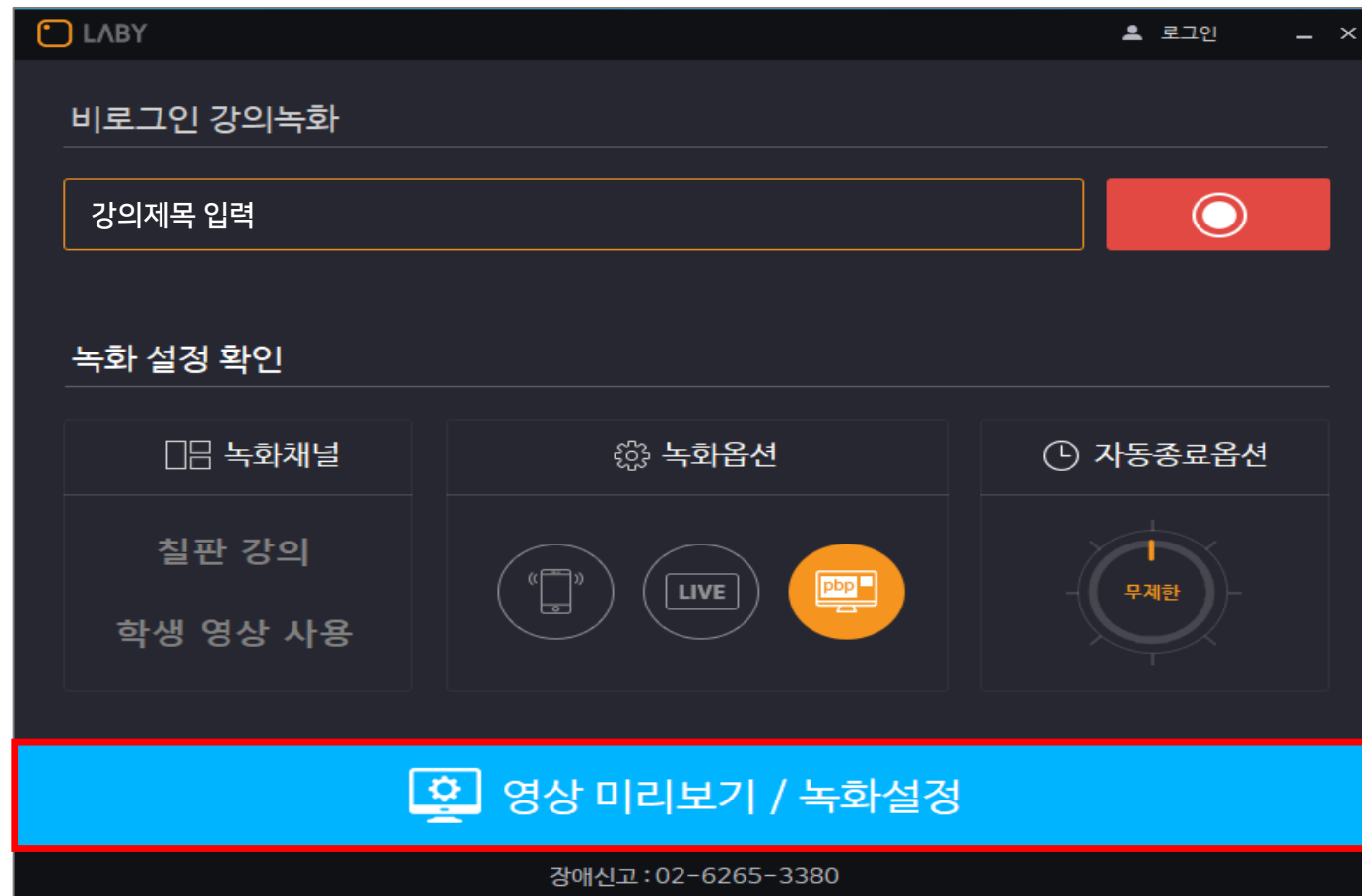
## 4. 녹화프로그램 설정

HSU  
한성대학

## 4. 녹화 프로그램 설정

1) [영상 미리보기 / 녹화설정] 클릭하여 녹화 프로그램 세부 설정

\* 녹화 실행 중 설정이 불가하오니 꼭 실행 전 설정 필수



## 4. 녹화 프로그램 설정

### 2) 오디오 설정



- (1) 우측에 있는 마이크 핀트가 올바르게 움직이는지 확인
  - (2) 소리의 음량을 조절하려면 좌측에 있는 음량 조절바 조절
- \* 음량바의 소리 크기가 예민하므로 소폭으로 증감을 조절



## 4. 녹화 프로그램 설정

### 3) 녹화 옵션 - 영상 믹싱 설정 가능



- (1) 녹화 옵션에 있는 세번째 원 클릭>>영상 믹싱 변경 가능
- (2) 원하시는 영상 믹싱 선택하여 [변경] 버튼 선택



## 4. 녹화 프로그램 설정

### 3) 녹화 옵션 - 영상 믹싱 설정 가능



- (1) 원하시는 영상 믹싱 선택하여 영상에 나타나는 화면 선택 가능
- (2) Back 버튼 클릭하여 다시 영상 설정 화면으로 돌아감

## 4. 녹화 프로그램 설정

4) 자동종료옵션에서는 자동으로 녹화 프로그램 종료 후 저장 가능



- (1) 자동종료 옵션에서 시간 설정하여 그 시간에 자동으로 종료 가능
- (2) [+]를 클릭하면 시간이 늘어나고, [-]를 클릭하면 시간이 줄어듦

\* 시간을 설정하면, 그 시간 이후에 자동종료 되므로 주의

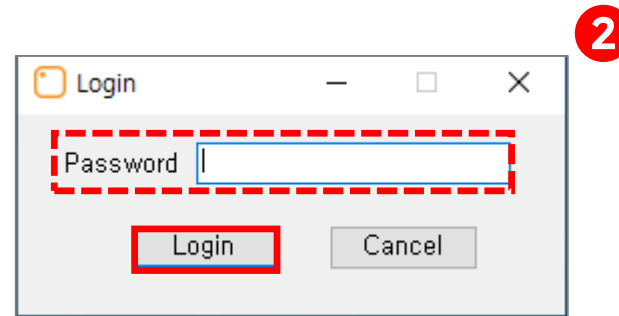
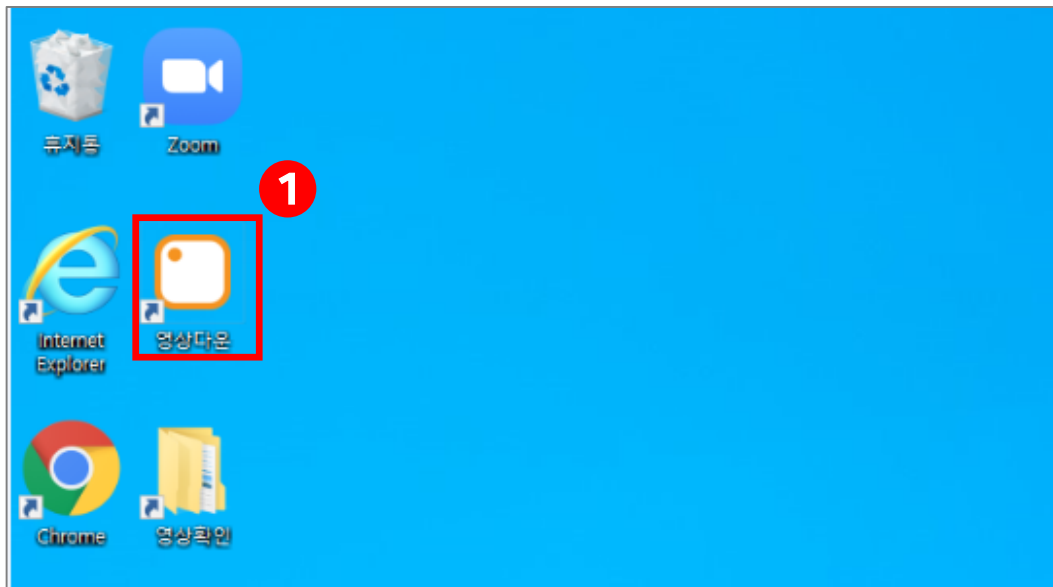
## 5. 녹화 결과물 다운로드

## 5. 녹화 결과물 다운로드

자동적으로 LMS에 업로드 되지 않을 경우 or 오프라인으로 저장하고 싶은 경우

- 1) 바탕화면 '영상 다운' 클릭
- 2) 로그인 창이 뜨면 비밀번호 작성

\* 비밀번호는 스마트원격교육센터(교내 8001)로 문의



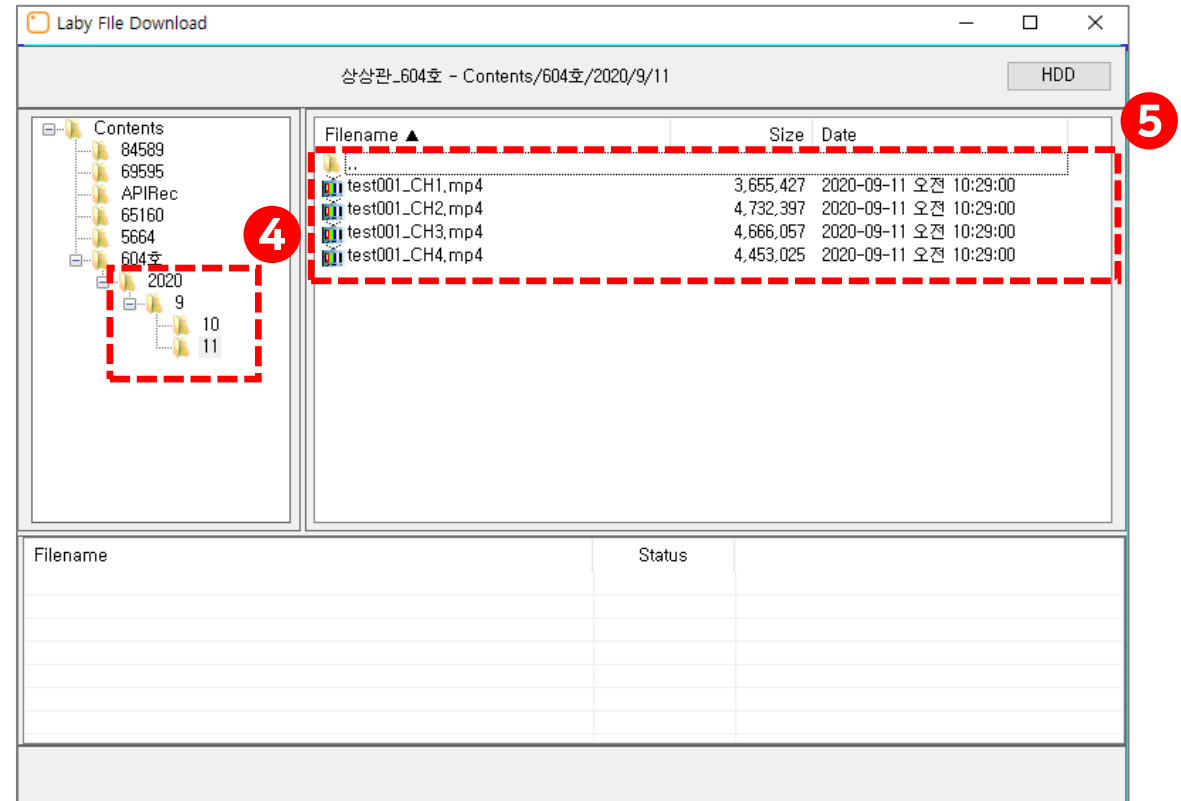
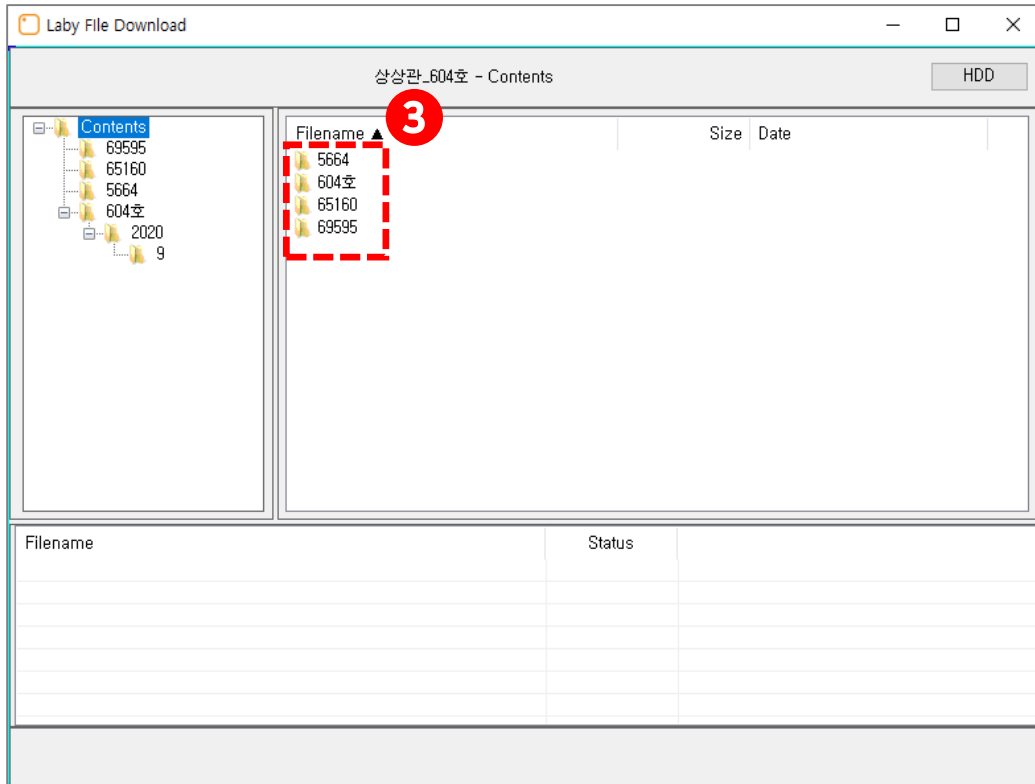
## 5. 녹화 결과물 다운로드

3) 강의하신 강의실의 호수 또는 사번 찾아 선택

4) 강의하신 날짜를 찾아 선택

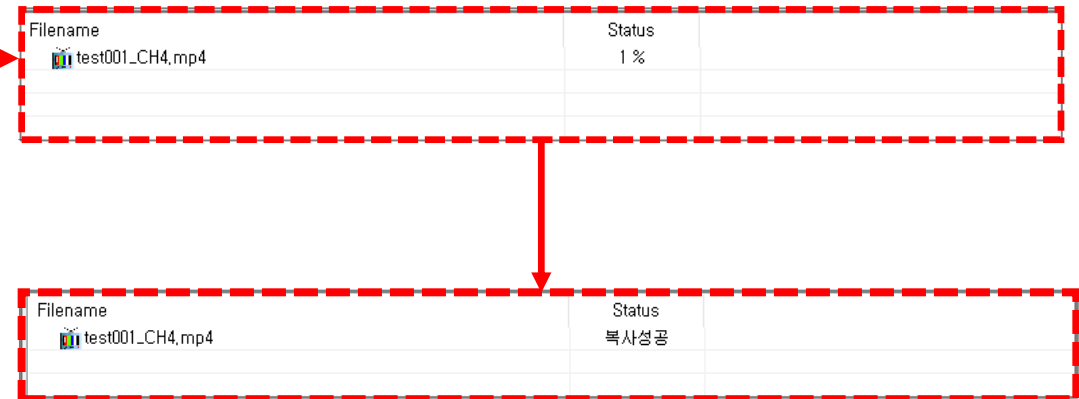
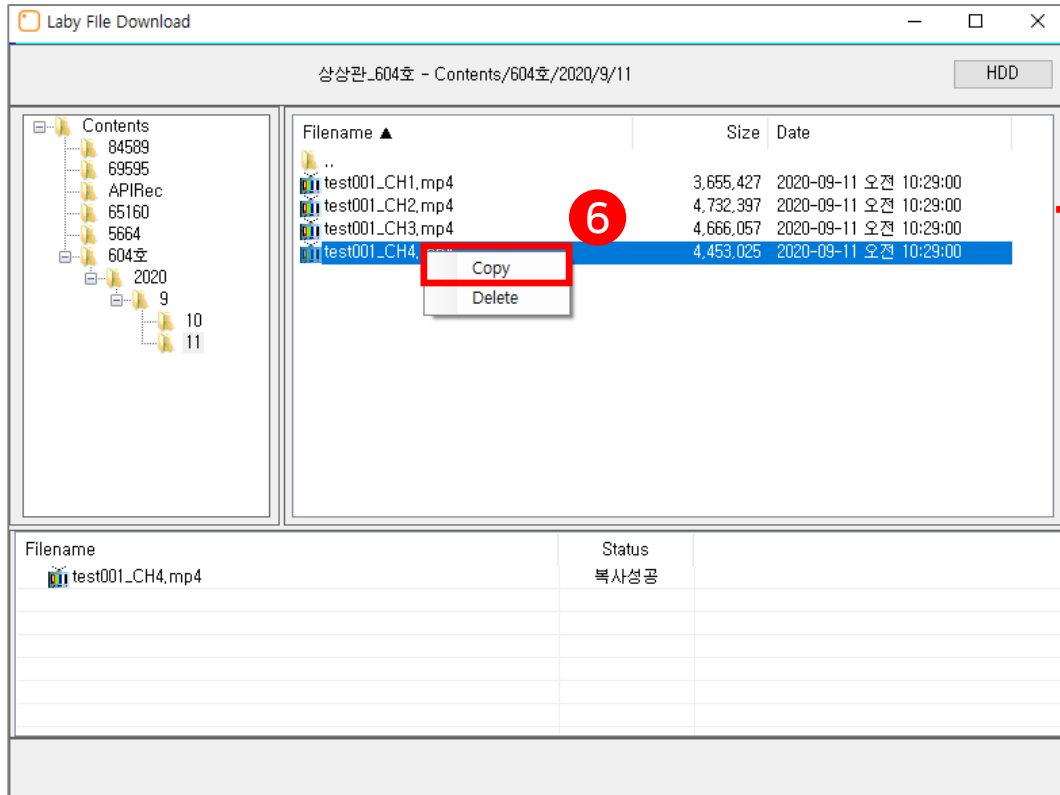
5) 녹화하신 강의를 찾아서 선택하여 우클릭

\* CH1~CH4 까지 각각 녹화되오니, 원하시는 CH을 저장



## 5. 녹화 결과물 다운로드

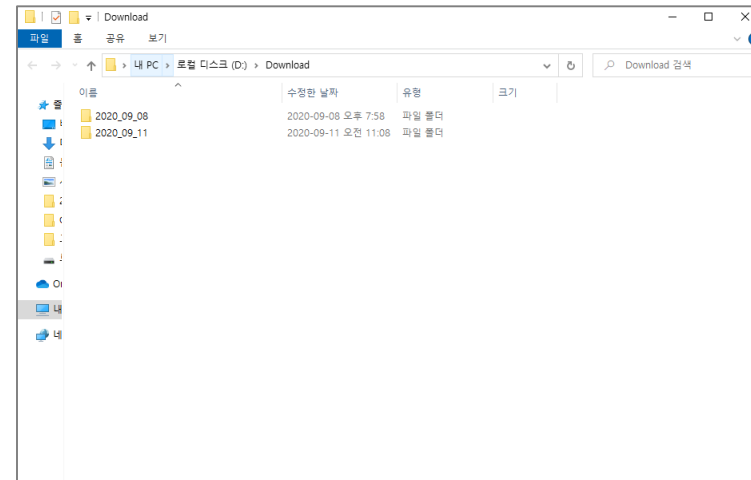
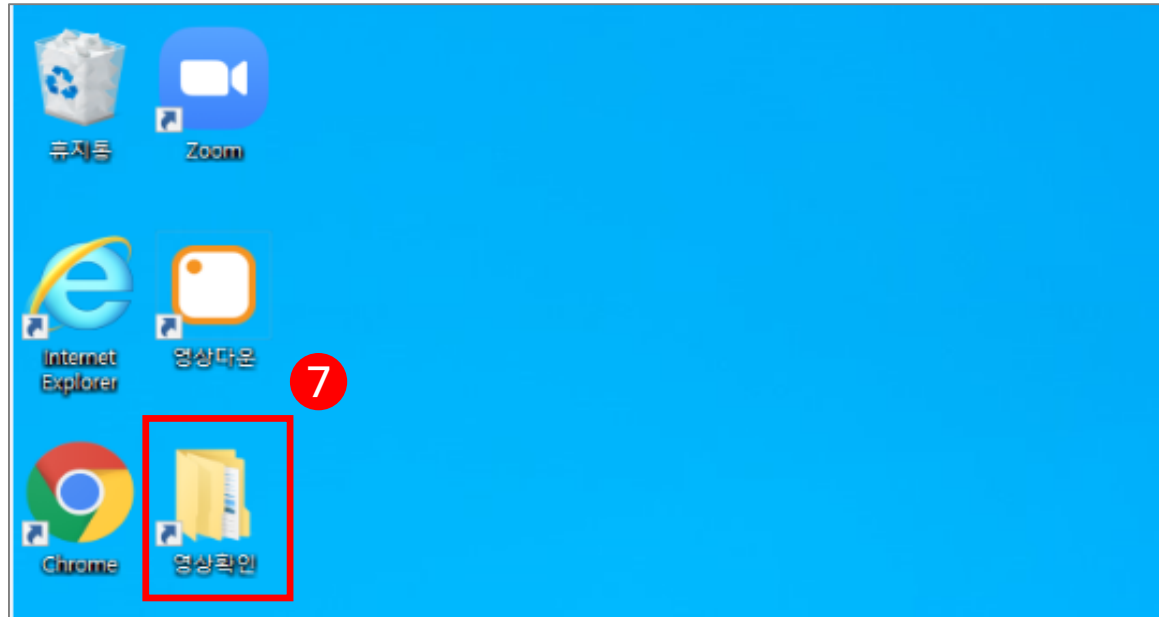
6) 'Copy' 버튼 클릭하면 자동적으로 교탁 PC에 저장



## 5. 녹화 결과물 다운로드

7) '영상확인' 폴더 더블클릭

8) 저장한 날짜를 확인하고, 강좌를 찾아 따로 저장



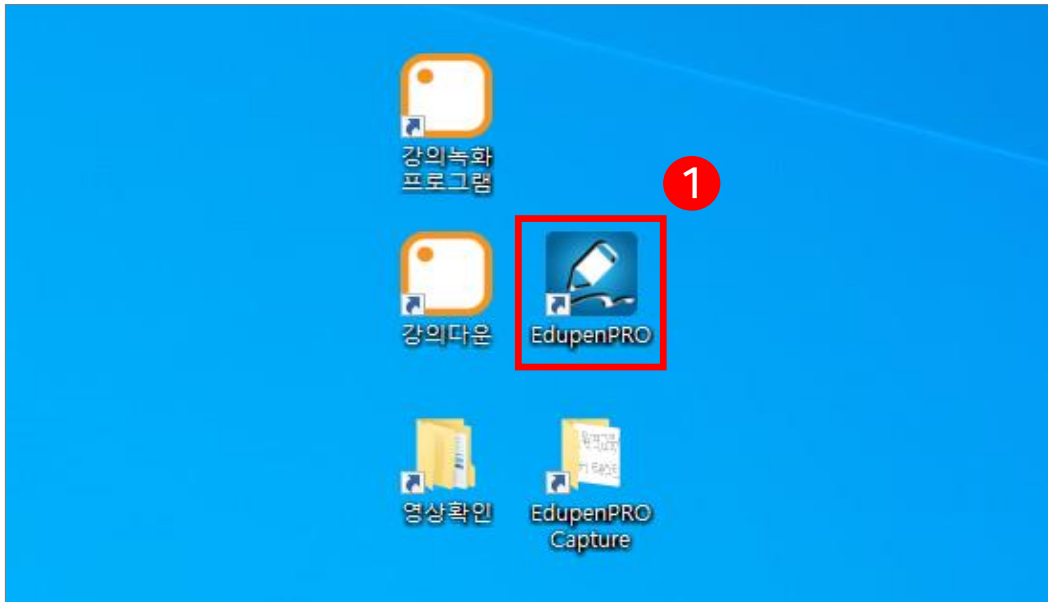


## 6. 전자철판 사용법

- 6-1) 전자철판 PC화면 미러링
- 6-2) 전자철판 화이트보드
- 6-3) 전자철판 판서 캡처
- 6-4) 전자철판 판서 녹화
- 6-5) 전자철판 세부기능

## 6-1. 전자칠판 PC화면 미러링

- 1) 전자교탁 PC의 전원을 켜고 바탕화면에서 'EdupenPRO' 클릭
- 2) 전자칠판 모니터 아래 전원 ON

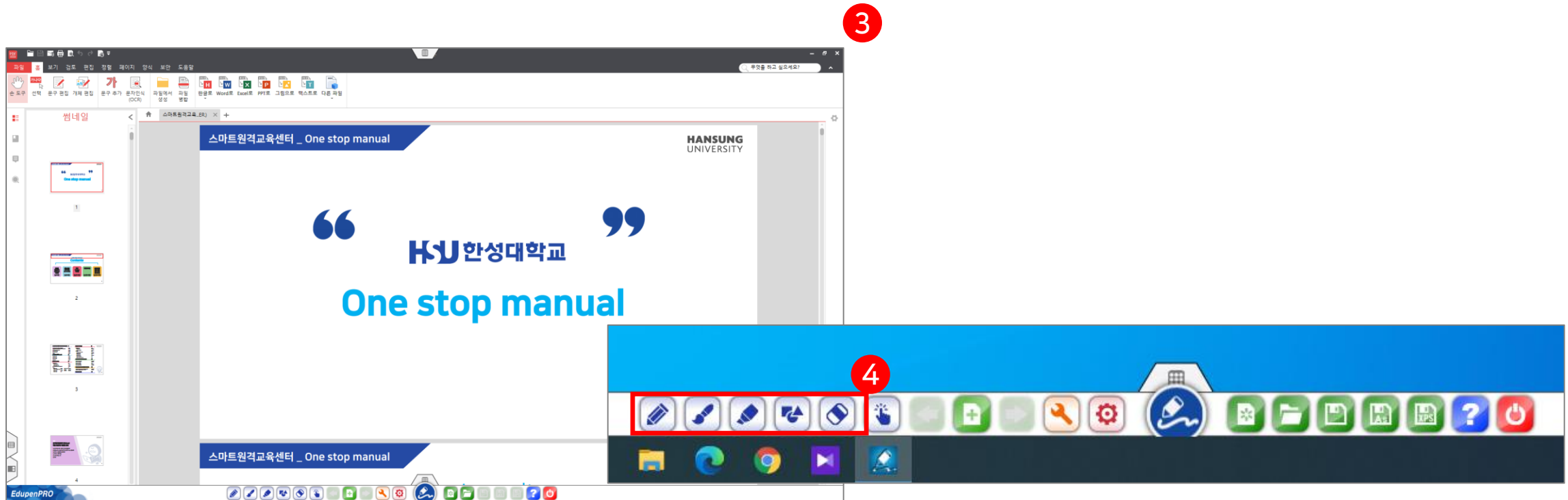


## 6-1. 전자칠판 PC화면 미러링



3) 전자교탁을 통해 강의자료 셋팅

4) 전자칠판 하단, 좌측에서 원하는 판서 기능 선택하여 강의자료 위에 판서 사용

\* 전자칠판 제공펜이 아니어도 모든 펜 종류 사용가능



## 6-1. 전자칠판 PC화면 미러링

- 5) 판서기능 사용 중 강의자료 다음 페이지로 넘어가고 싶은 경우, 윈도우 버튼 (  ) 클릭 후 손이나 펜으로 화면을 오른쪽에서 왼쪽으로 쓸어넘김
- 6) 강의가 끝나고 EdupenPRO 종료를 원하는 경우, 종료 (  ) 버튼 클릭



## 6-1. 전자칠판 PC화면 미러링

※ 전자칠판에 PC화면이 미러링 되어있지 않을 경우

- 1) 전자칠판의 모니터 하단 중앙에 위치한 전원 버튼을 눌러 전원 ON
- 2) 전자칠판의 화면 하단을 아래에서 위쪽 방향으로 쓸어 올림 (손 또는 펜슬 모두 가능)

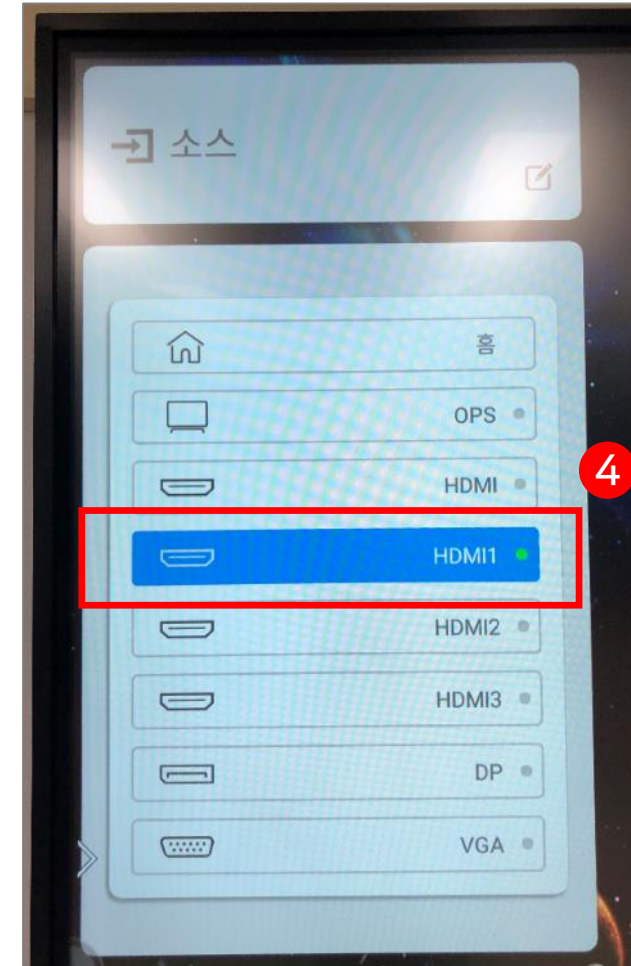


## 6-1. 전자칠판 PC화면 미러링


3) 하단 메뉴바에서 소스 (  ) 선택

4) 초록불이 켜져있는 소스로 선택

\* 대부분 HDMI1으로 설정되어 있음



## 6-2. 전자칠판 화이트보드

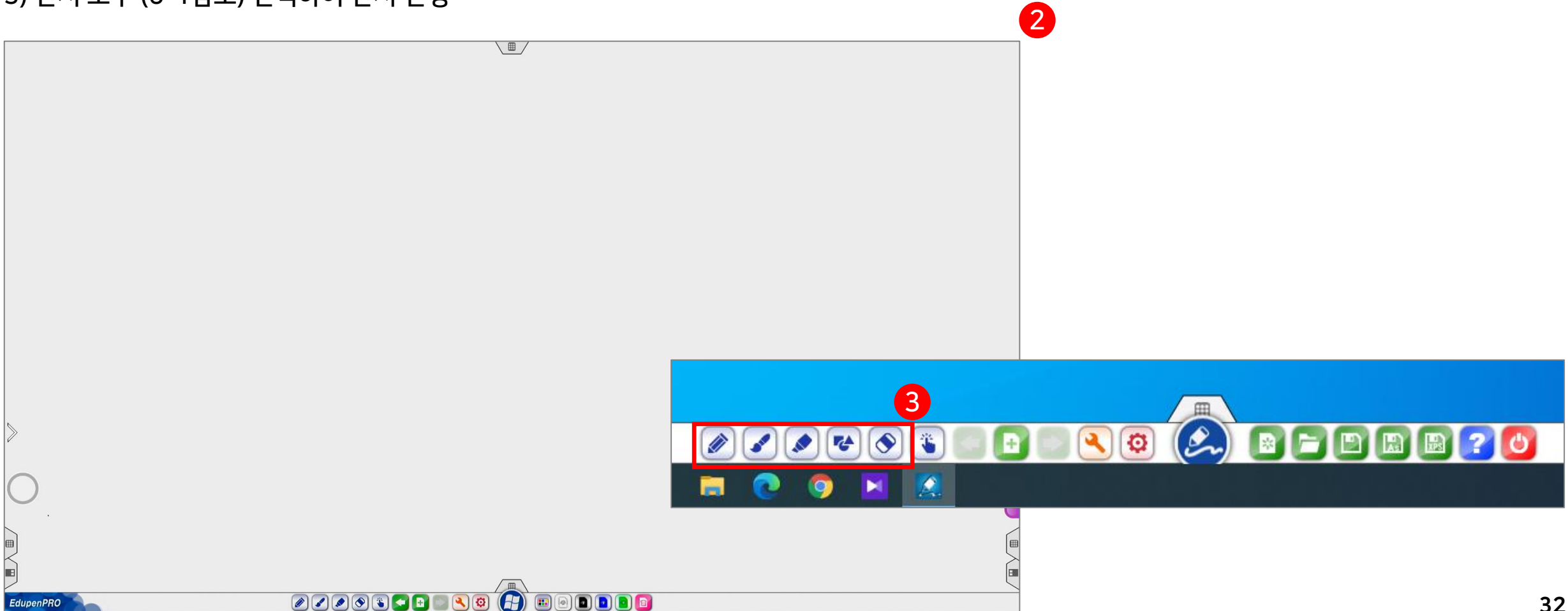
1) 강의 중, 화이트보드 판서가 필요하다면 화이트보드 (  ) 클릭



## 6-2. 전자칠판 화이트보드


2) 화면에 화이트보드가 정상적으로 켜졌는지 확인

3) 판서 도구 (6-1참조) 선택하여 판서 진행

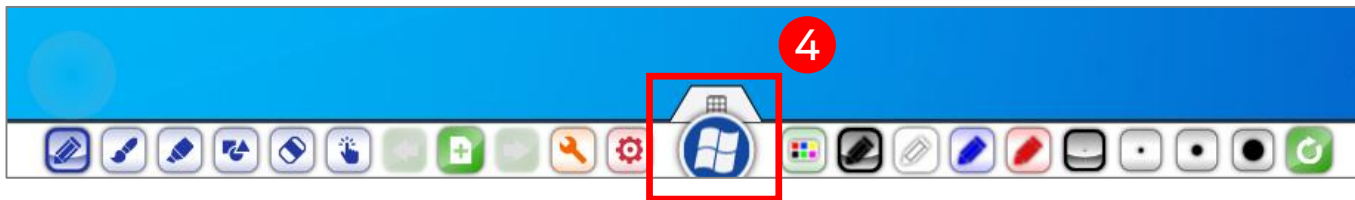






## 6-2. 전자칠판 화이트보드

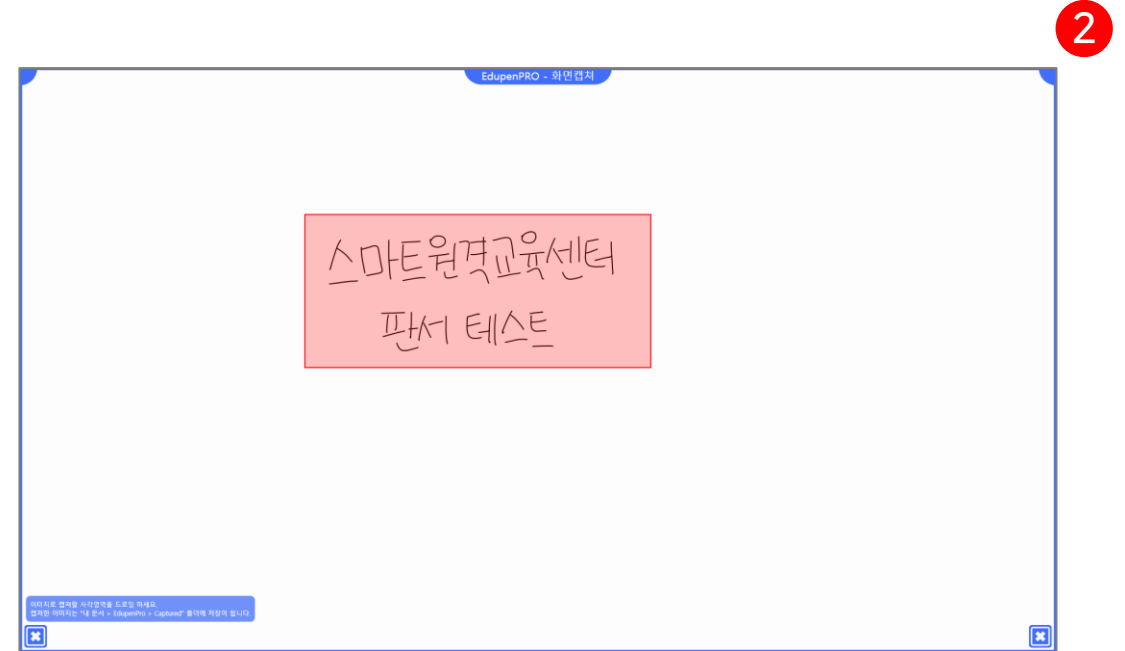
4) 화이트보드를 종료하고 미러링 페이지로 돌아가길 원하시는 경우, 윈도우 버튼 (  )을 클릭

5) 강의 진행 중, 화이트보드를 다시 실행하고자 하시면 1)~3)을 진행



### 6-3. 전자칠판 판서 캡처

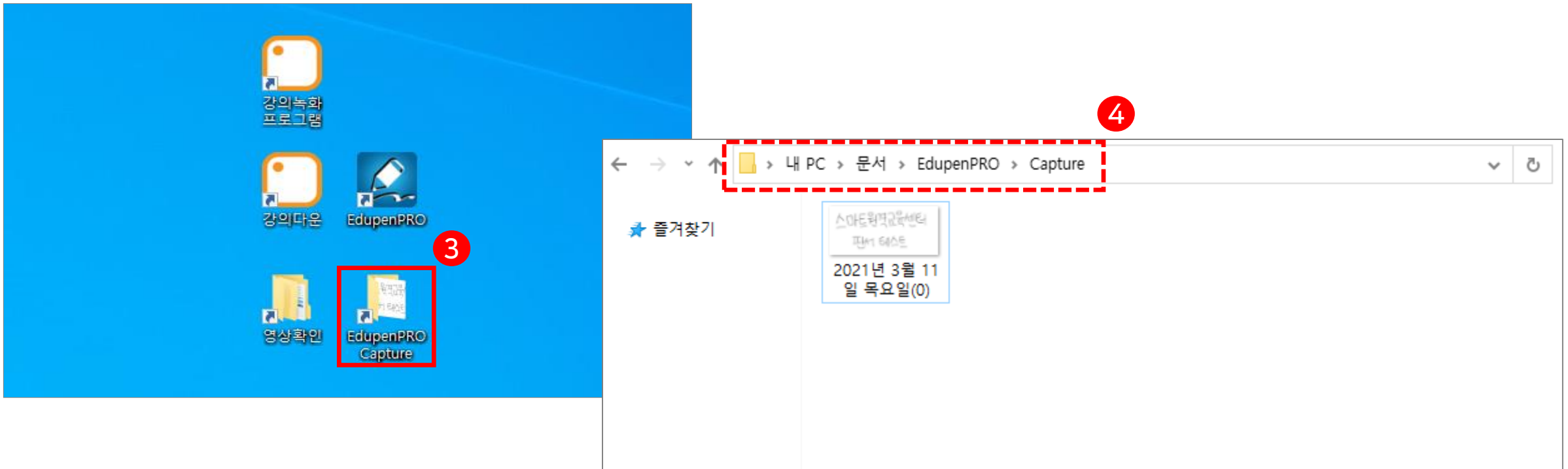
- 1) 도구 기능 (  ) 클릭
- 2) 화면 캡처 (  ) 클릭 후 캡처 원하는 영역을 마우스로 드래그



## 6-3. 전자칠판 판서 캡처

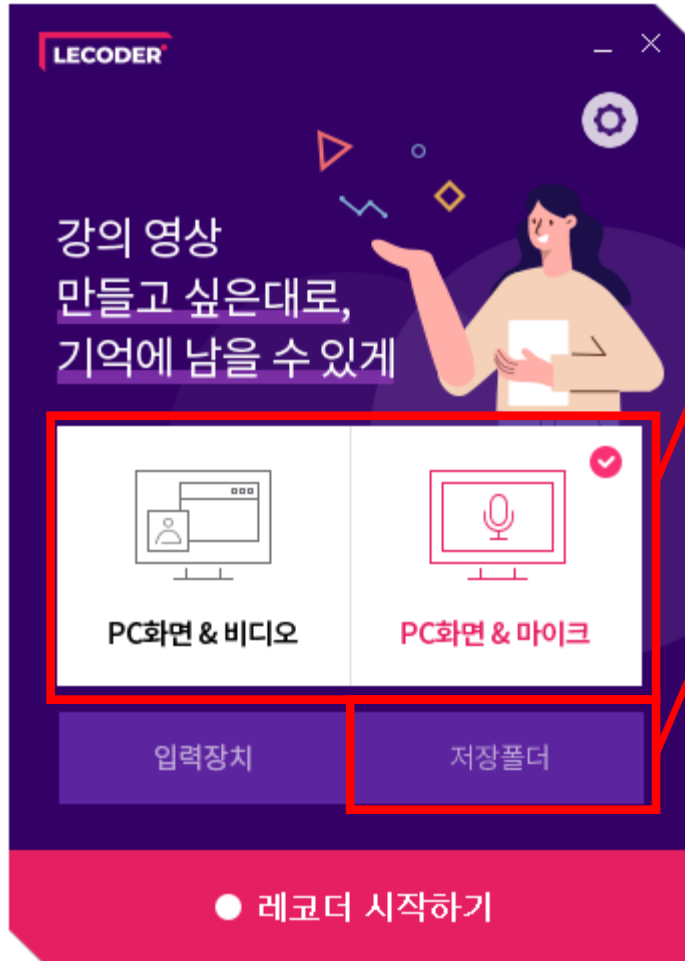
3) 바탕화면의 'EdupenPRO Capture' 폴더에서 캡처한 판서 이미지 확인

4) 바탕화면에 'EdupenPRO Capture' 폴더가 없다면, 내 pc >> 문서 >> EdupenPRO >> Capture 로 접근



## 6-4. 전자칠판 판서 녹화

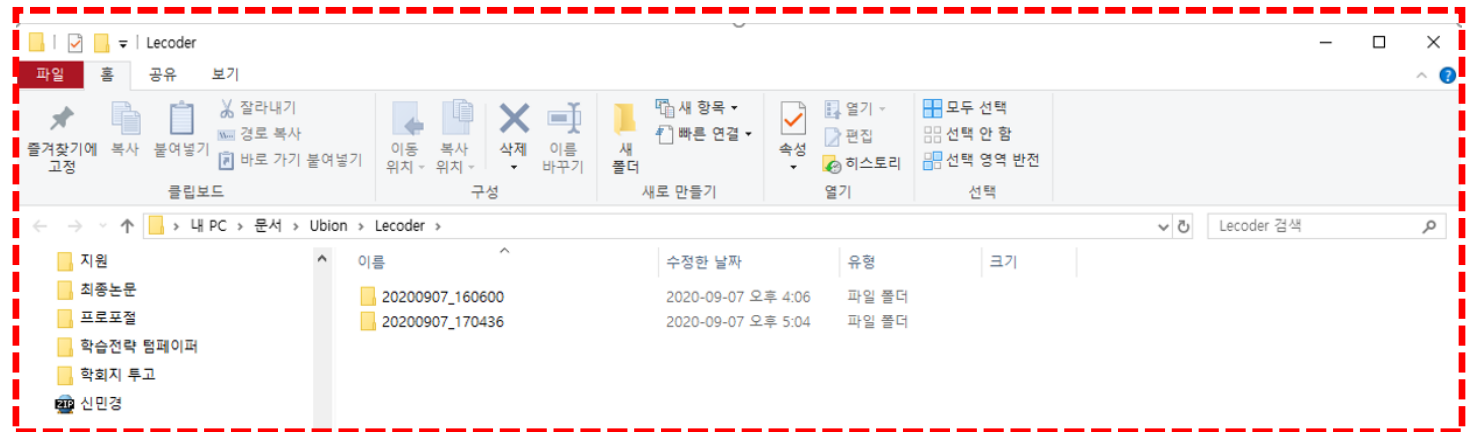
### 1) Lecoder 첫 화면 소개



PC화면 & 비디오 : 강의 교안(바탕화면) + 교수님 목소리 + 얼굴

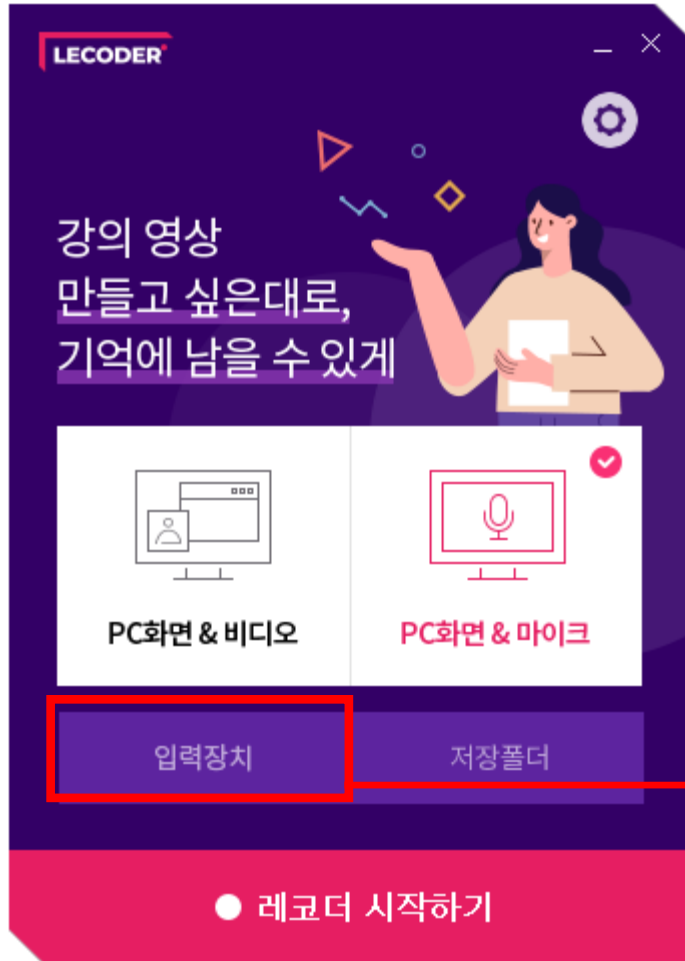
PC화면 & 마이크 : 강의 교안(바탕화면) + 교수님 목소리

촬영한 영상을 확인할 수 있는 폴더



## 6-4. 전자칠판 판서 녹화

### 1) Lecoder 첫 화면 소개

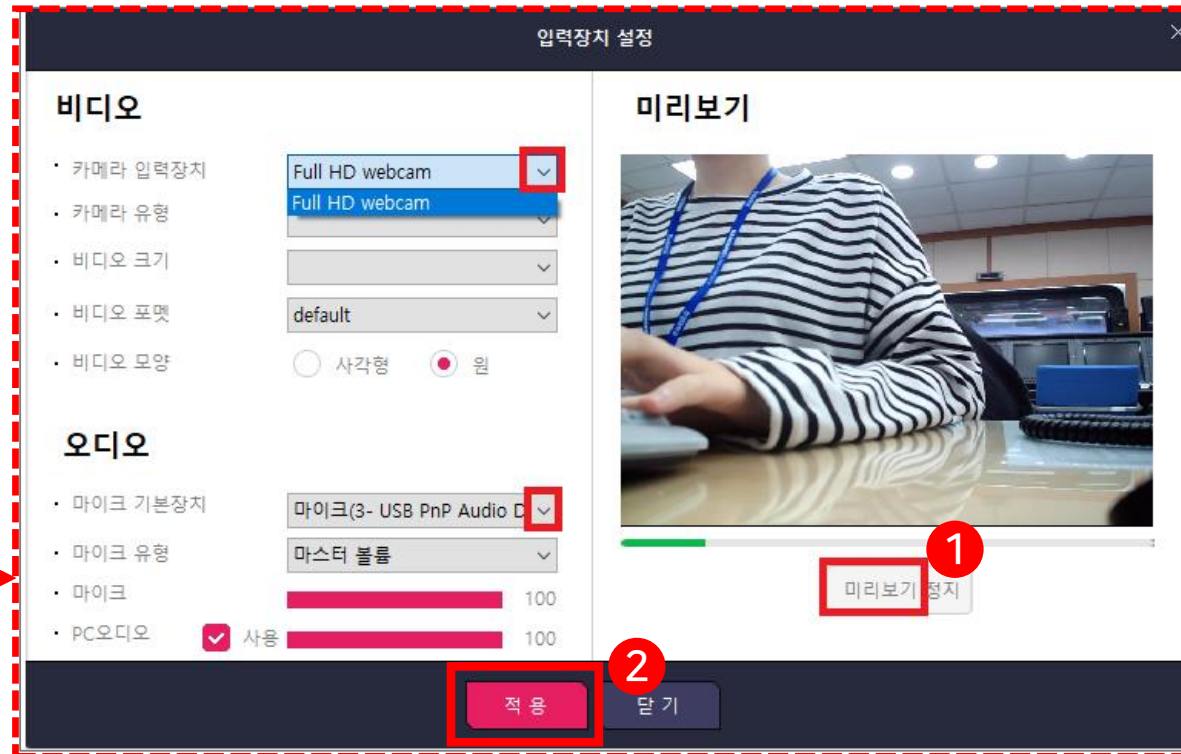


비디오 : 카메라 입력장치의 [v] 버튼을 선택하여 설치된 장치 선택

오디오 : 마이크 기본장치의 [v] 버튼을 선택하여 설치된 장치 선택

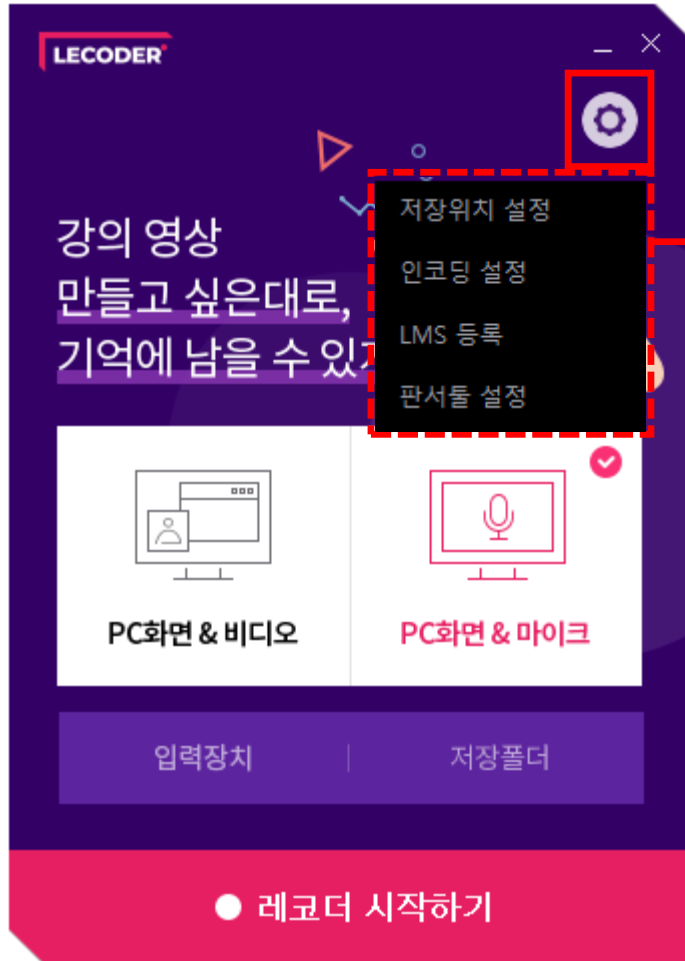
(1) 선택 완료 후 [미리보기 시작]을 통해 작동 되는지 확인

(2) 작동되는 것을 확인하신 후에는 [적용] 버튼 클릭



## 6-4. 전자칠판 판서 녹화

### 1) Lecoder 첫 화면 소개

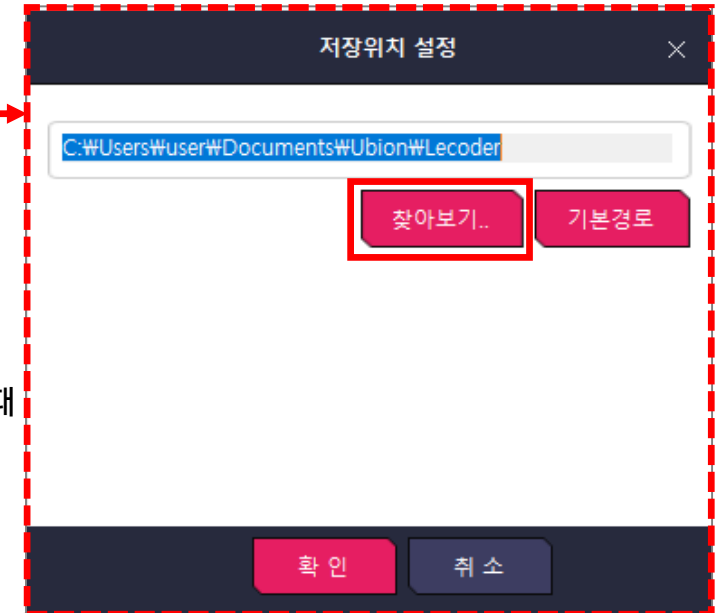


▶ 저장위치 설정 : [찾아보기] 버튼을 클릭하여 원하는 위치로 저장위치 변경

▶ 인코딩 설정 : 인코딩 설정을 변경  
\* 인코딩 : LMS(E-class)에 영상 최적화 하는 작업

▶ LMS 등록 : 컴퓨터에 저장되어 있는 영상을, LMS에 업로드할 때

▶ 판서툴 설정 : 내장 또는 기타 판서프로그램 선택

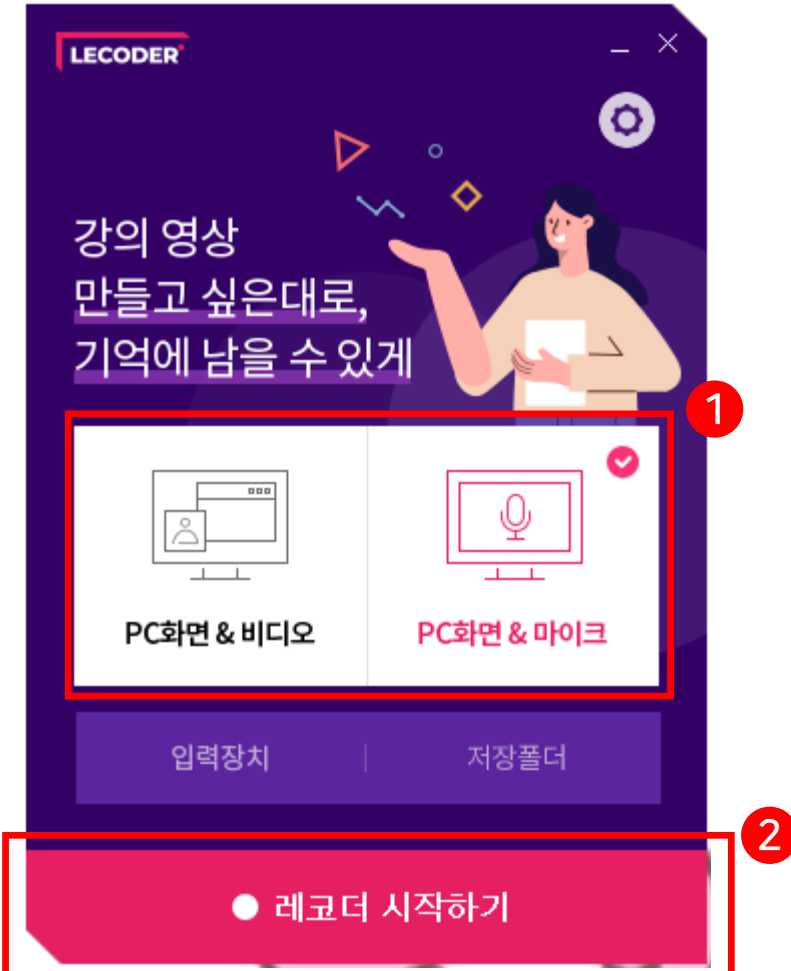


## 6-4. 전자칠판 판서 녹화

### 2) 녹화 시작하기

(1) 원하시는 강의 형태 선택 ('PC화면 & 비디오' or 'PC화면 & 마이크')

(2) 하단의 [레코더 시작하기] 버튼 클릭



## 6-4. 전자칠판 판서 녹화

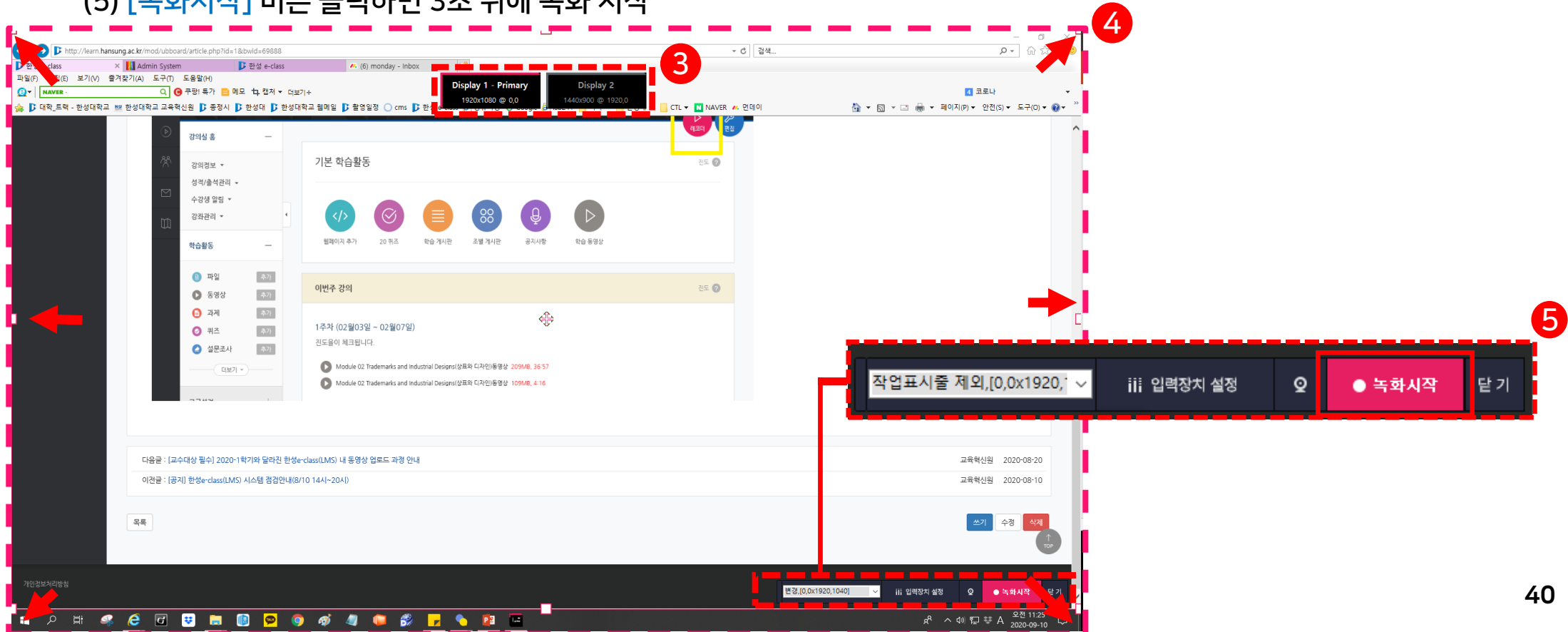
2) 녹화 시작하기

(3) 듀얼모니터의 경우, 녹화하고자 하는 모니터 선택

(4) 모니터 가장자리에 있는 6개의 분홍색 네모를 움직여 녹화할 영역 설정

\* 분홍색 선 안에 들어온 부분만 촬영되며, 촬영 도중에는 영역 변경 불가

(5) [녹화시작] 버튼 클릭하면 3초 뒤에 녹화 시작





## 6-4. 전자칠판 판서 녹화

### 2) 녹화 시작하기

#### (6) 녹화가 시작되면 하단에 녹화기 메뉴 생성

6-㉠. 녹화시간 확인

6-㉡. 스피커 아래에 있는 초록색 볼륨 게이지가 움직이는 것을 통해 마이크 장치가 작동하고 있음 확인 가능

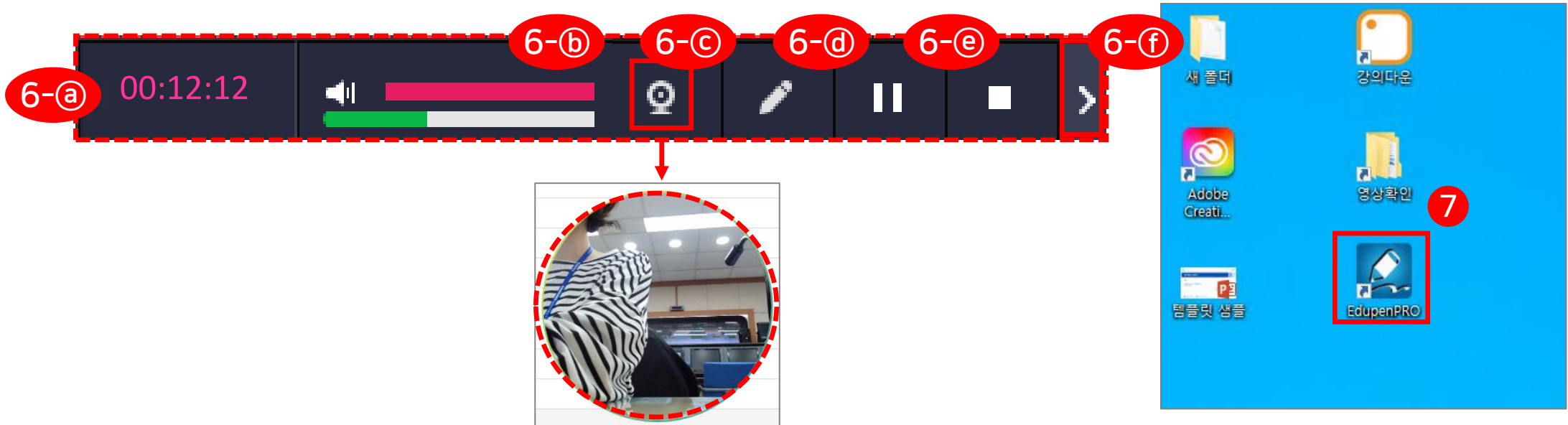
6-㉢. 캠코더 모양의 아이콘을 클릭하면 녹화 도중에도 비디오 영상(교수님 얼굴) 노출 가능

+ 비디오 영역(동그라미 부분)을 클릭한 채로 움직이면 위치 이동 가능

6-㉣. 레코더 내의 판서 프로그램을 이용할 시, 아이콘을 클릭해 판서툴 이용

6-㉤. 잠시 쉬고 싶을 때는 일시정지( || ), 완전히 녹화가 끝나면 정지( ■ )버튼 클릭

6-㉦. 메뉴 작게 숨기기



## 6-5. 전자칠판 세부기능

### 1) 윈도우모드

- (1) 일반펜: 굵기가 일정한 펜으로 초기 색상은 검정색이며 화면에 보이는 툴 바를 제외한 영역에 판서 가능
- (2) 붓펜: 굵기가 태블릿의 압력감도에 따라서 변하며 태블릿 장치가 연결되지 않았을 경우에는 속도에 따라서 붓의 효과 가능
- (3) 형광펜: 일반펜과 같이 굵기는 일정하나 반투명한 펜으로 다른 객체 위에 그려도 그 객체의 형태를 확인할 수 있는 펜으로 주로 중요한 부분을 강조하기 위해 사용되는 펜
- (4) 지우개



## 6-5. 전자칠판 세부기능

### 2) 일반펜/붓펜/형광펜

- (1) 색상 팔레트: 선호하는 색상을 변경하려면 해당 색상의 버튼 위에 마우스 오른쪽 클릭 또는 길게 터치하면 색상을 선택할 수 있는 팔레트가 팝업
- (2) 펜 색상: 원하시는 색상을 선택하여 확인을 누르면 변경
- (3) 펜 굵기: 4개의 굵기 선택 버튼이 있으며 색상 변경과 같은 방법으로 마우스 오른쪽 클릭 또는 길게 터치하여 굵기를 선택
- (4) 변경한 색상 및 굵기 지정을 초기 상태로 리셋



## 6-5. 전자칠판 세부기능

### 3) 지우개

- (1) 일반 지우개: 일반지우개로 유일하게 지우개의 크기를 선택할 수 있으며 드래그 한 영역만 지우기 가능
- (2) 획 단위 지우개: 한 번 클릭으로 한 획이 지워지며 드래그하여 여러 획을 빠르게 지우기 가능
- (3) 영역 지우개: 지우기를 원하는 부분에 사각 영역을 만들어 한 번에 지우기 가능
- (4) 전체 지우개: 페이지의 모든 삽입된 객체 지우기 가능
- (5) 현재 페이지 삭제: 현재 페이지 자체를 삭제
- (6) 일반 지우개 크기 선택: 3가지 종류의 일반 지우개 크기 지정
- (7) 되돌리기/되살리기: 현재 작업을 취소하거나 취소한 작업 복원



## 6-5. 전자칠판 세부기능

### 4) 도구메뉴

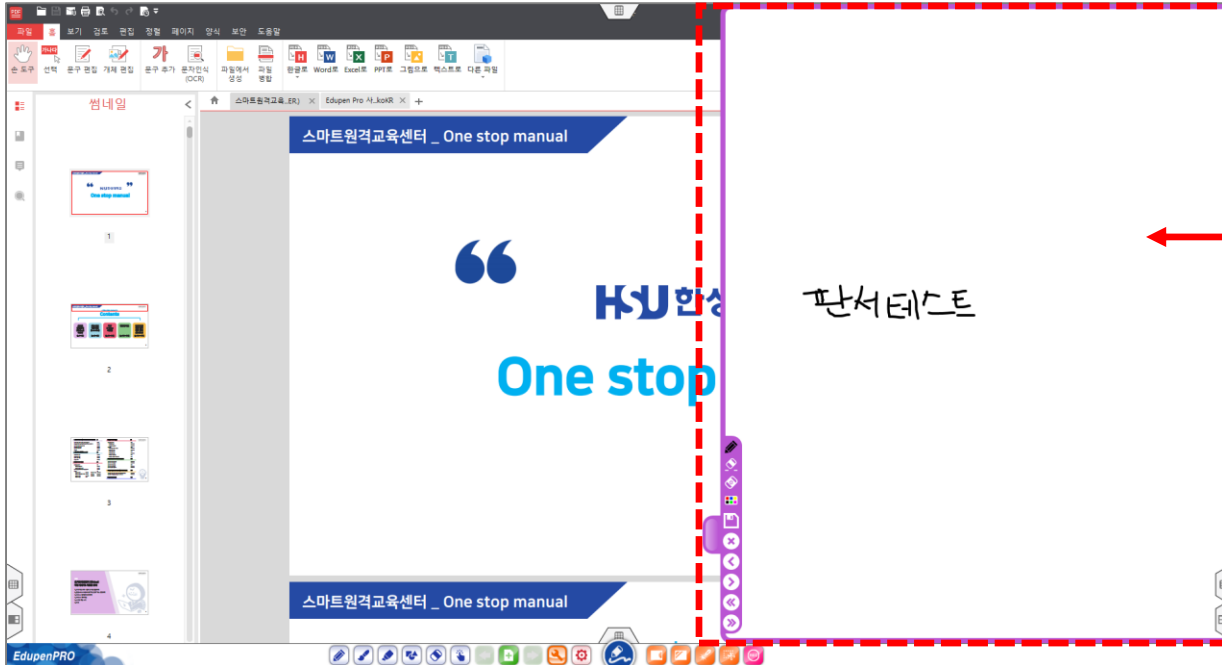
- (1) 보조칠판 추가 (최대 8개 추가 가능): 주 페이지와 별도로 판서가 가능한 보조칠판으로 탭을 잡아 당겨서 자유롭게 판서가 가능한 보드 최대 8개의 보드를 생성할 수 있으며 좌/우측에 배치 가능
- (2) 투명칠판 모드: 투명칠판 버튼을 클릭하면 아래의 화면과 같이 투명칠판상태임을 보여주며 윈도우에서 동영상이나 플래시를 실행하여 투명칠판을 실행하면 움직이는 영상이나 플래시 위에서도 판서 가능
- (3) 다중칠판 모드: 다중 포인트를 지원하는 터치스크린에서 동시에 2인 이상이 판서가 가능한 칠판
- (4) 매직칠판 모드: 매직칠판을 실행하면 원 또는 사각형을 인식하여 타원은 돋보기를 사각형은 스포트라이트 기능 실행
- (5) 선택영역 화면 캡처



## 6-5. 전자칠판 세부기능

### 4) 도구메뉴

(1) 보조칠판 추가 (최대 8개 추가 가능): 주 페이지와 별도로 판서가 가능한 보조칠판으로 탭을 잡아 당겨서 자유롭게 판서가 가능한 보드 최대 8개의 보드를 생성할 수 있으며 좌/우측에 배치 가능



1-㉡

#### 1-㉠. 보조칠판 생성

- 툴 메뉴에서 보조칠판버튼을 누르면 화면우측에 탭 생성
- 보조칠판 아이콘을 여러 번 선택하면 최대 8개의 보드를 생성할 수 있으며 나중에 생성된 보드가 상위 레이어에 위치

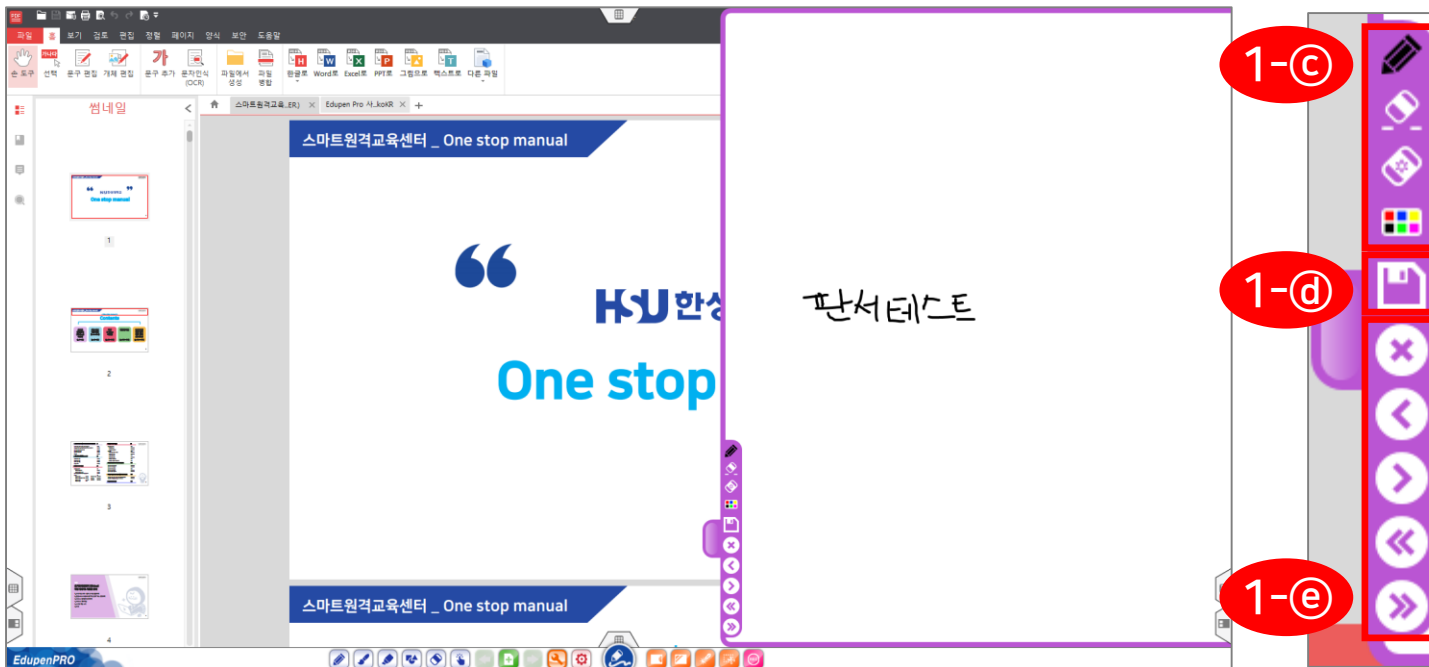
#### 1-㉡. 보드에 판서하기

- 보조칠판 탭(보라색)을 드래그하여 판서 바로 시작

## 6-5. 전자칠판 세부기능

### 4) 도구메뉴

(1) 보조칠판 추가 (최대 8개 추가 가능): 주 페이지와 별도로 판서가 가능한 보조칠판으로 탭을 잡아 당겨서 자유롭게 판서가 가능한 보드 최대 8개의 보드를 생성할 수 있으며 좌/우측에 배치 가능



1-㉠. 부분지우개, 전체지우개, 펜 색상 선택

1-㉡. 보드 저장 버튼을 누르고 파일명과 저장할 위치를 선택하면 저장하기

- 보드에 판서한 내용은 이미지 파일로 저장 가능
- 플로피디스크모양의 저장

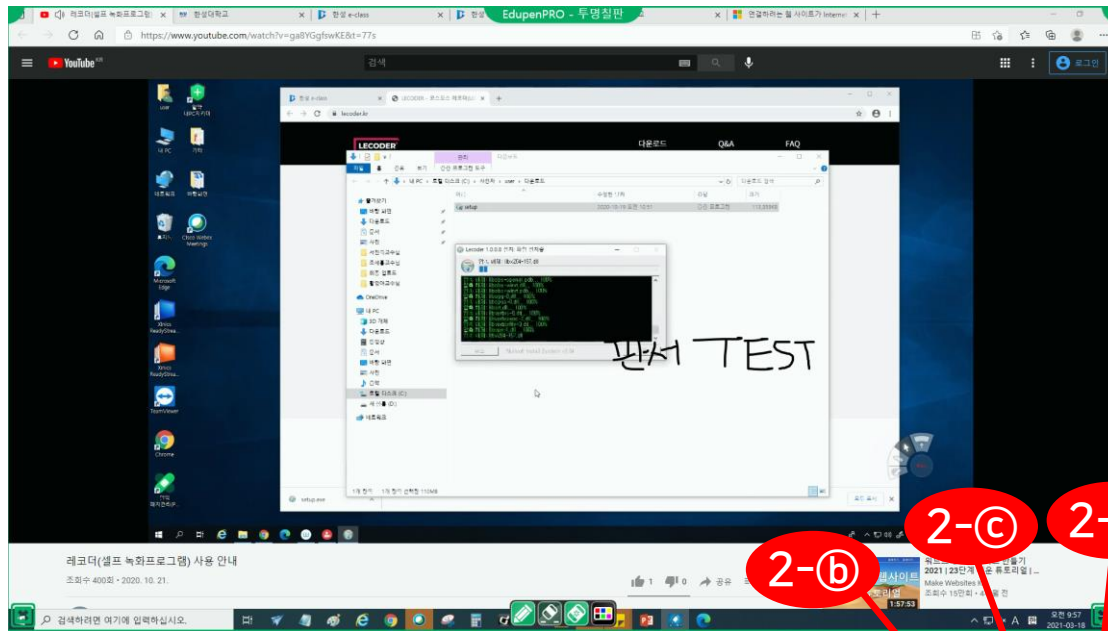
1-㉢. 보드 이동 및 닫기

- 개별 보드를 화면 좌우로 배치가 가능하며 생성된 모든 보드를 좌우로 이동하여 배치

## 6-5. 전자칠판 세부기능

### 4) 도구메뉴

(2) 투명칠판 모드: 투명칠판 버튼을 클릭하면 아래의 화면과 같이 투명칠판상태임을 보여주며 윈도우에서 동영상이나 플래시를 실행하여 투명칠판을 실행하면 움직이는 영상이나 플래시 위에서도 판서 가능

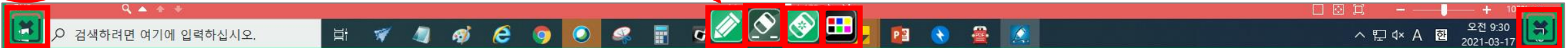


- 2-a. 투명칠판 종료
- 2-b. 펜 입력
- 2-c. 지우개 입력
- 2-d. 전체지우개
- 2-e. 펜 색상 선택

※ 투명판서 모드를 종료하기 위해서는 양 옆 하단에 있는 투명칠판 종료버튼 선택

2-a

2-a

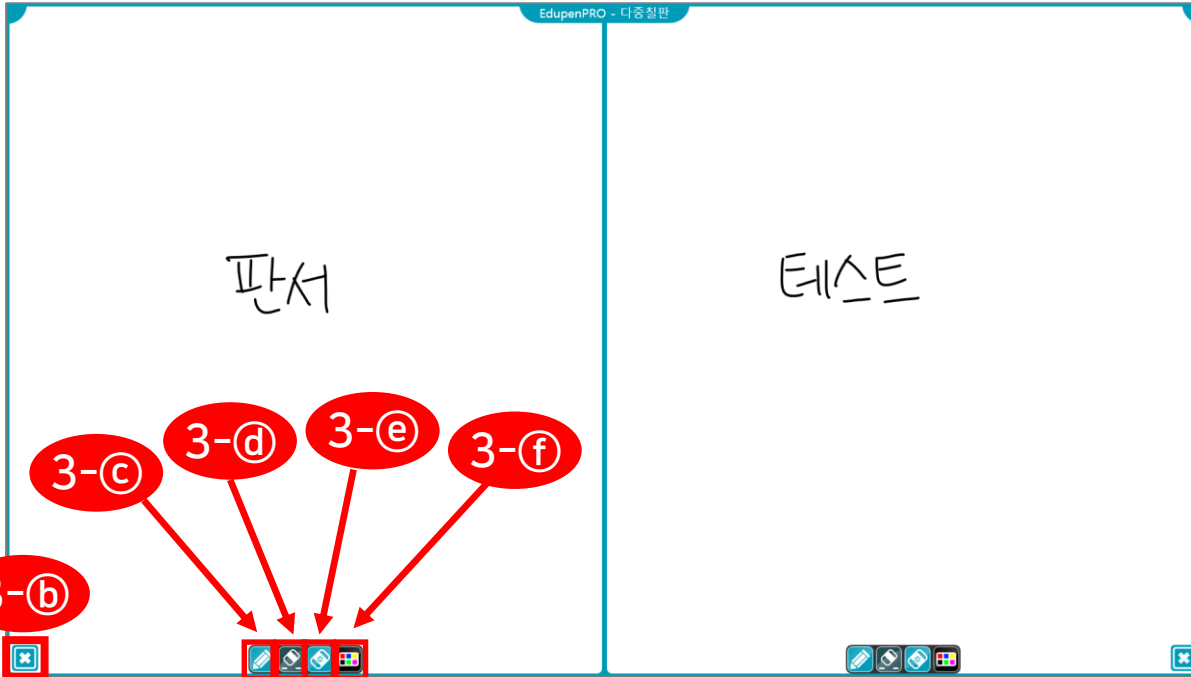




## 6-5. 전자칠판 세부기능

### 4) 도구메뉴

(3) 다중칠판 모드: 다중 포인트를 지원하는 터치스크린에서 동시에 2인 이상이 판서가 가능한 칠판



3-㉑. 다중칠판 모드 선택

3-㉒. 다중칠판 종료

3-㉓. 펜 입력

3-㉔. 지우개입력

3-㉕. 전체지우개

3-㉖. 펜 색상 선택

※ 다중칠판 모드를 종료하기 위해서는 양 옆 하단에 있는 다중칠판 종료버튼 선택

## 6-5. 전자칠판 세부기능

### 4) 도구메뉴

(4) 매직칠판 모드: 매직칠판을 실행하면 원 또는 사각형을 인식하여 타원은 돋보기를 사각형은 스포트라이트 기능 실행

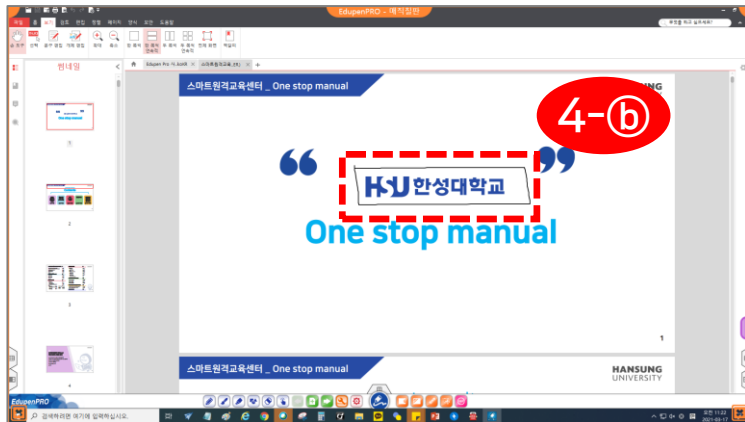


4-㉠. 매직칠판 모드 선택

4-㉡. 강조 원하는 부분에 사각형 그리기

4-㉢. 사각형 부분만 보이고 나머지 부분은 검은색으로 처리

4-㉣. 다른 부분 강조하고 싶다면 그 부분으로 사각형 이동

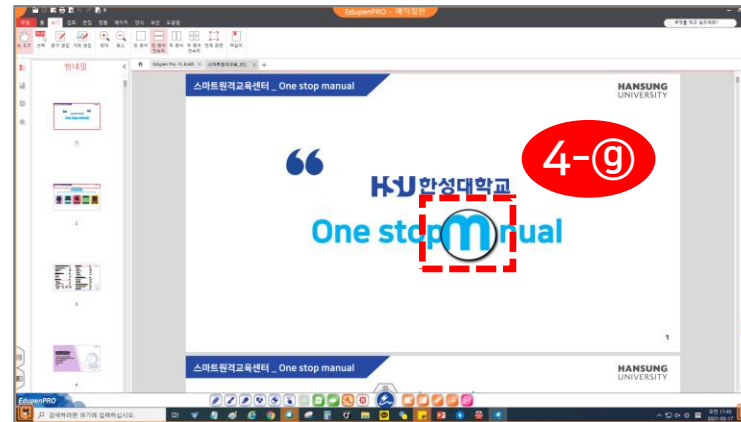
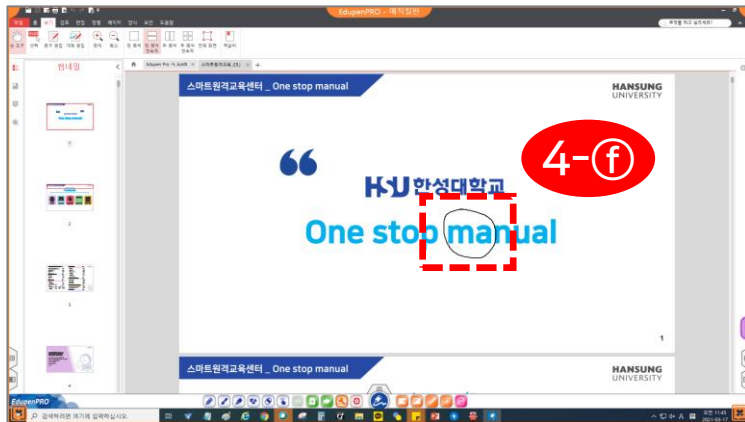


※ 매직칠판 모드를 종료하기 위해서는 양 옆 하단에 있는 매직칠판 종료버튼 선택

## 6-5. 전자칠판 세부기능

### 4) 도구메뉴

(4) 매직칠판 모드: 매직칠판을 실행하면 원 또는 사각형을 인식하여 타원은 돋보기를 사각형은 스포트라이트 기능 실행



4-㉔. 매직칠판 모드 선택

4-㉕. 강조 원하는 부분에 원 그리기

4-㉖. 타원을 그리면 돋보기로 변하여 배경이미지가 확대

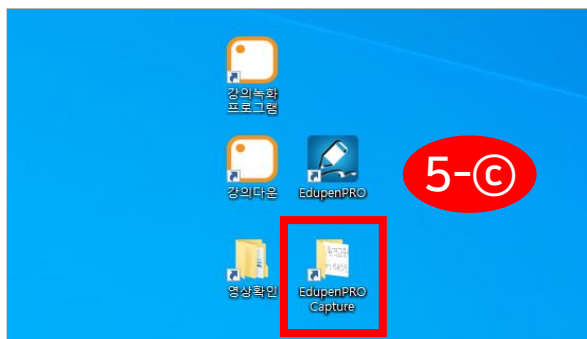
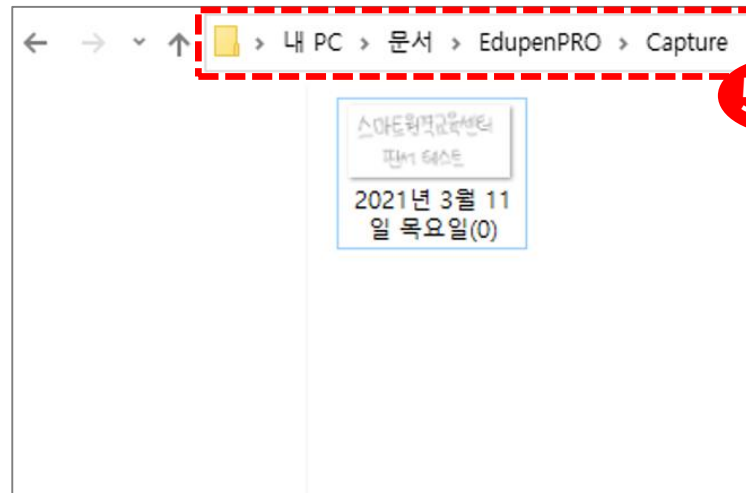
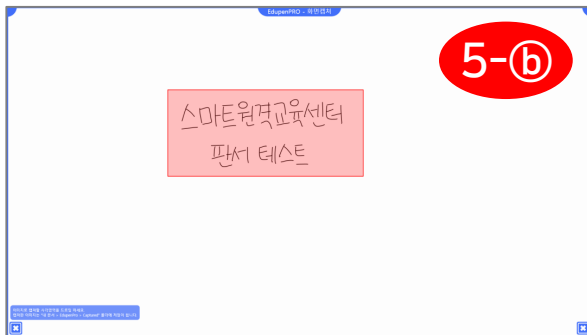
4-㉗. 다른 부분 강조하고 싶다면 그 영역으로 돋보기 이동

※ 매직칠판 모드를 종료하기 위해서는 양 옆 하단에 있는 매직칠판 종료버튼 선택

## 6-5. 전자칠판 세부기능

### 4) 도구메뉴

#### (5) 선택영역 화면 캡처



5-㉠. 매직칠판 모드 선택

5-㉡. 캡처 원하는 영역 드래그하여 선택

5-㉢. 바탕화면의 'EdupenPRO Capture' 폴더에서  
캡처한 판서 이미지 확인

5-㉣. 바탕화면의 'EdupenPRO Capture' 폴더가 없다면,  
내 pc >> 문서 >> EdupenPRO >> Capture 로 접근

5-㉤. USB 지참하여 이미지 복사 또는 이메일로 파일 첨부  
발송

## 6-5. 전자칠판 세부기능

### 5) 환경설정 메뉴

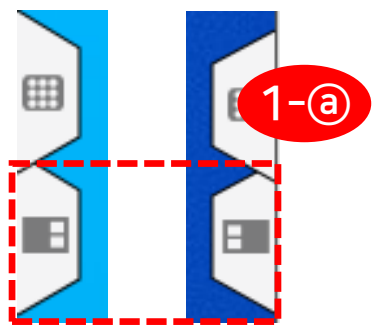
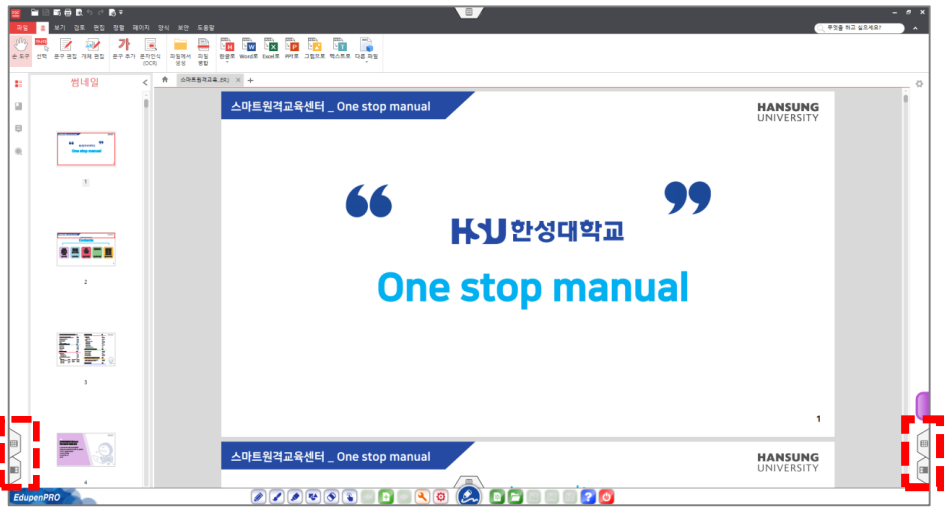
- (1) 툴 바 조정 (툴 바 확대 축소 및 플로팅 모드): 클릭하면 하위메뉴로 진입하며 툴바의 아이콘 크기를 확대하거나 축소하여 사용자가 원하는 크기의 툴바의 아이콘 크기 설정  
플로팅 모드로 전환이 가능하며 플로팅모드와 툴바모드로의 전환은 윈도우/판서 모드 전환 버튼을 우측마우스로 클릭하거나 길게 터치하면 바뀜
- (2) 곡선 보정 기능 선택/해제 (테두리가 있으면 선택모드): 곡선을 더욱 부드럽게 표현하고 싶을 경우 곡선 보정 기능을 활성화  
기능이 필요 없을 경우에는 기능을 비활성화 하기 위해서는 버튼을 한 번 더 선택
- (3) 무한판서기능 선택/해제 (테두리가 있으면 선택모드)
- (4) 작업 모니터 선택 버튼 (듀얼 모니터 사용시 활성화): 모니터를 여러 대 연결하여 확장하였을 경우 에듀펜 프로 툴 바를 원하는 모니터로 이동  
가능, 테두리가 진하면 현재 선택되어 있는 모니터 번호에서 실행이 되고 있는 것으로 확인 가능
- (5) 언어선택 버튼
- (6) 에듀펜 프로 정보
- (7) 에듀펜 프로 종료




# 6-5. 전자칠판 세부기능

## 6) 페이지 리스트

(1) 수업 진행하는 동안 작성한 모든 판서 확인하기



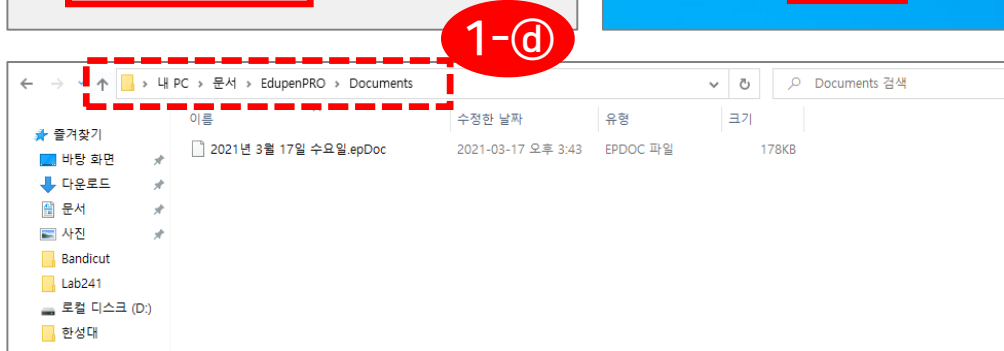
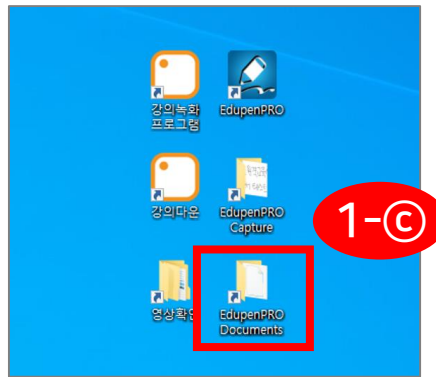
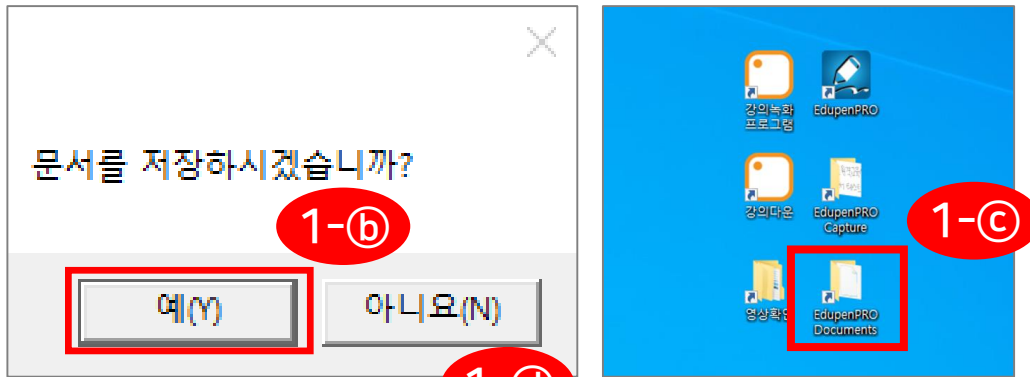
- 1-a. 프로그램 양 옆에 위치한 사이드 바 메뉴 (  ) 버튼 선택
- 1-b. [페이지 리스트] 선택
- 1-c. 페이지 리스트 목록 중, 다른 판서 페이지 선택하면 원하는 페이지로 전환 가능
- 1-d. 리스트에 저장된 판서 목록 중 휴지통 버튼 선택하여 삭제 가능

## 6-5. 전자칠판 세부기능

### 7) 판서 내용을 파일로 저장하기

(1) 판서한 내용을 파일로 저장하여 사용한 강의실 그대로 또는 다른 강의실의 전자칠판에서 판서 내용 그대로 사용 가능

\* 저장 파일은 EdupenPRO 전용 확장자이므로 EdupenPRO 응용프로그램에서만 사용 가능한 점 유의



1-㉠. 판서 프로그램 종료

1-㉡. '문서를 저장하시겠습니까?' 창이 나오면 '예' 선택

1-㉢. 바탕화면의 'EdupenPRO Documents' 폴더에서 저장된 파일 확인 (\* 파일 명은 판서 저장한 날짜로 자동지정)

1-㉣. 바탕화면의 'EdupenPRO Documents' 폴더가 없다면, 내 pc >> 문서 >> EdupenPRO >> Documents 로 접근

1-㉤. USB 지참하여 파일 복사 또는 이메일로 파일 첨부 발송

1-㉦. 사용하고자 하는 판서 파일 더블클릭하면 EdupenPRO가 실행되고 이전 판서 내용 그대로 사용 가능

# 스마트원격교육센터 위치 및 담당자 연락처 안내 ☎

## 미래관 1층 #디지털 스튜디오



## 상상관 3층 #스마트원격교육센터







# 스마트원격교육센터 위치 및 담당자 연락처 안내



## 교내 8001

- HS 원격교육 원스톱 서비스
- 한성e-class 운영
  - 학습관리시스템(LMS) 관리
  - 실시간 화상강의 'Webex(웹엑스)' 관리
  - 셀프 녹화 프로그램 'Lecoder' 관리
- 교내 의뢰 영상촬영 및 편집
- 교육매체 활용 지원 (반디컷, 캠타시아 등)
- 콘텐츠 제작 지원
  - 강의교안 템플릿 지원
  - 강의영상 편집 지원 (기본/고급)

## 교내 5692

- HS 원격교육 원스톱 서비스- 첨단강의실 관리
- 첨단강의실 및 전자칠판 시스템 운영 관리
- PC관리, 공용실습실·강의실 관리

## 교내 5753~4

- 스튜디오 운영·예약 및 장비 관리
  - 디지털 스튜디오 (가상 스튜디오(크로마키), 전자칠판)
  - 실기 수업 콘텐츠 제작실 (천장 카메라)
  - 미디어 콘텐츠 제작실 (실시간 스트리밍 프로그램(Vmix))